

„ЕВРОКВАРЦ – МВ” ООД

5800 гр. Плевен, ул. „Индустириална“ №10, п.к. 1182, office@evrokvarts.bg

Изм.№ 92/19.01.2026 г

ДО МИНИСТЪРА
НА ОКОЛНАТА СРЕДА И ВОДИТЕ
бул. „Княгиня Мария Луиза „ №22
град София 1000

Министерство на околната среда и водите

Вх. № 0800-5

Дата 22.01.2026 г.

УВЕДОМЛЕНИЕ

за инвестиционно предложение

„Еврокварц-МВ” ООД

Пълен пощенски адрес: 5800 гр. Плевен, ул. ”Цар Самуил ”№4, вх. ”Г”, ап.13,

Адрес за кореспонденция:5800 гр. Плевен, ул. ”Индустириална” № 10

Телефон, факс и ел. поща (e-mail):тел. 0896733573, office@evrokvarts.bg

Управител на фирмата възложител: Александър Младенов Ватов

Лице за контакти: Александър Младенов Ватов

УВАЖАЕМИ Г-Н/Г-ЖО МИНИСТЪР,

Уведомяваме Ви, че „Еврокварц-МВ” ООД, град Плевен има следното инвестиционно предложение:

Изземване на наносни отложения от река Дунав при с. Сандрово, община Русе, област Русе

Характеристика на инвестиционното предложение:

1.Резюме на предложението (посочва се характерът на инвестиционното предложение, в т.ч. дали е за ново инвестиционно предложение и/или за разширение или изменение на производствената дейност съгласно приложение № 1 или приложение № 2 към Закона за опазване на околната среда (ЗООС):

Инвестиционното предложение (ИП) е свързано с разширение на дейността на „Еврокварц-МВ“ ООД за Изземване на наносни отложения от река Дунав, като се предвижда дейностите да се реализират в река Дунав, землището на с. Сандрово, община Русе, област Русе. Добитата суровина ще се транспортира и преработва на съществуваща площадка в село Черковица, община Никопол, област Плевен, която ще бъде разширена.

Изземването на наносни отложения от новия участък в землището на село Сандрово попада в обхвата на т. 2, буква „в“ – „изземване на инертни материали от реки, езера или море, чрез драгиране“ от Приложение № 2 на ЗООС.

2. Описание на основните процеси, капацитет, обща използвана площ; необходимост от други свързани с основния предмет спомагателни или поддържащи дейности, в т.ч. ползване на съществуваща или необходимост от изграждане на нова техническа инфраструктура (пътища/улици, газопровод, електропроводи и др.), предвидени изкопни работи, предполагаема дълбочина на изкопите, ползване на взрив:

Предвижда се изземване на наносни отложения от река Дунав, от участък с площ, 133 375 кв. м, в землището на село Сандрово, община Русе, област Русе, с географски координати WGS- 84 на граничните точки на кариерата:

Географски координати WGS-84 на граничните точки на кариерата		
474.700 473.500		
№	Ширина-В	Дължина-Г
1	43°58'27.49"	26°07'34.58"
2	43°58'50.41"	26°08'19.95"
3	43°58'48.48"	26°08'21.59"
4	43°58'23.75"	26°07'38.71"
Площ за ползване 133 375 кв. м		

Площадката не засяга защитени зони от екологичната мрежа „Натура 2000“ и фарватера на реката. Годишното количество (капацитет) на добиваните наносни отложения ще е от 1000 m³ до 5000 m³, в зависимост от издаденото разрешително.

Като приложение към настоящото уведомление се предоставя Схема на участък за ползване на воден обект с цел изземване на наносни отложения от река Дунав, изготвена от Изпълнителна агенция „Проучване и поддържане на река Дунав“ (ИАППД) - град Русе.

Основните процеси на изземване и транспортиране на наносни отложения ще се реализират от коритото на р. Дунав с плаващо съоръжение с хидравличен кран (НТП- 135) и плаващи средства (драга-МВ-1 и МВ-2) и малък кораб (м/к) „Борос“. Същите са регистрирани и имат нужните документи ,издадени от ИА “Морска Администрация“ – Русе. Същите са подробно описани и в Решение №3-ПР/2021 г. и Решение №9-ПР/2024 на МОСВ.

Добитата суровина ще се депонира за временно съхранение и преработка на вече съществуваща площадка поземлени имоти (ПИ) с идентификатори 80697.9.3 и 80697.9.4, в землището на село Черковица, община Никопол, област Плевен начин на трайно ползване „Пясъци“, която е разширена с добавяне на два съседни имота с идентификатори 80697.9.1 и 80697.9.2, в землището на село Черковица, община Никопол, област Плевен, начин на трайно ползване „Пясъци“ .

Добитата суровина ще се разтоварва в имот с идентификатор 80697.9.1.

Прилагам актуални скици и договор за наем на ПИ 80697.9.1 и 80697.9.2, които са собственост на ЕТ “Еврокварц-Иванка Ватова“. Предстои закупуването им от наемодателя.

Разтоварването на добития инертен материал от реката на брега няма да се извършва в акваторията на пристанище за обществен транспорт, а в депо с координати на основание Приложение № 1 към Разрешително за ползване на повърхностен воден обект издадено от Изпълнителна агенция „Поддържане и проучване на река Дунав“.

Разтоварването ще се извършва съгласно одобрена Схема за разполагане на плаващо съоръжение ГС-1, издадена от МА Дирекция „Речен надзор“- Русе.

За преработване на суровината ще се ползва вода от повърхностен воден обект – река Дунав. Водовземането от река Дунав не е предмет на настоящето инвестиционно предложение, за него се провежда самостоятелна отделна процедура.

Не се предвижда изграждането на нова инфраструктура – пътища.

Не се предвиждат изкопни работи в имотите.

При реализацията на ИП не се предвижда ползването на взрив.

3. Връзка с други съществуващи и одобрени с устройствен или друг план дейности в

обхвата на въздействие на обекта на инвестиционното предложение, необходимост от издаване на съгласувателни/разрешителни документи по реда на специален закон, орган по одобряване/разрешаване на инвестиционното предложение по реда на специален закон:

Предвижда се изземване и транспортиране с плаващи средства, на наносни отложения от река Дунав, от нов участък с площ 133 375 кв. м, в землището на село Сандрово, община Русе, област Русе.

Добитите наносни отложения ще се депонират за временно съхранение и преработка на вече съществуваща площадка в поземлени имоти с идентификатори 80697.9.3 и №80697.9.4, в землището на село Черковица, община Никопол, област Плевен начин на трайно ползване „Пясъци“, която ще се разшири с добавяне на два съседни имота с идентификатори 80697.9.1 и №80697.9.2, в землището на село Черковица, община Никопол, област Плевен, начин на трайно ползване „Пясъци“ където ще се разтоварва добитата суровина.

„Еврокварц-МВ“ ООД е титуляр на следните разрешителни за ползване на повърхностен воден обект за изземване на наносни отложения от река Дунав, за землището на с. Черковица:

- Разрешително № РВО-14/16.10.2015 г. на ИАППД, град Русе;
- Разрешително № РВО-54/11.01.2022 г. на ИАППД, град Русе.
- Разрешително № РВО-56/18.10.2024 г. на ИАППД, град Русе.
- Разрешително № РВО-58/26.09.2025 г. на ИАППД, град Русе.
- Разрешително № РВО-59/26.09.2025 г. на ИАППД, град Русе.

За осъществяване на ИП – за новия участък в землището на село Сандрово, е необходимо издаването на разрешително от ИАППД.

4. Местоположение:

(населено място, община, квартал, поземлен имот, като за линейни обекти се посочват засегнатите общини/райони/кметства, географски координати или правоъгълни проекционни UTM координати в 35 зона в БГС2005, собственост, близост до или засягане на елементи на Националната екологична мрежа (НЕМ), обекти, подлежащи на здравна защита, и територии за опазване на обектите на културното наследство, очаквано трансгранично въздействие, схема на нова или промяна на съществуваща пътна инфраструктура)

Площадка за изземване на наносни отложения от река Дунав, в землището на село Сандрово, община Русе, област Русе с координати:

Географски координати WGS-84 на граничните точки на кариерата		
474.70		473.50
№	Ширина-В	Дължина-Л
1	43°58'27.49"	26°07'34.58"
2	43°58'50.41"	26°08'19.95"
3	43°58'48.48"	26°08'21.59"
4	43°58'23.75"	26°07'38.71"
Площ за ползване 133 375 кв. м		

Прилагам схема на участък за ползване на воден обект с цел изземване на наносни отложения от река Дунав, изготвена от ИАПД-град Русе.

Добитата суровина/ наносни отложения/ ще се депонира за временно съхранение и преработка на вече съществуваща площадка в ПИ с идентификатори 80697.9.3 и 80697.9.4, в землището на село Черковица, община Никопол, област Плевен.

Площадката е разширена с добавянето на два съседни имота с идентификатори 80697.9.1 и 80697.9.2, в землището на село Черковица, община Никопол, област Плевен. Добитата суровина ще се разтоварва в имот с идентификатор 80697.9.1. Прилагам актуални скици и договор за наем на ПИ 80697.9.1 и 80697.9.2, които са собственост на ЕТ "Еврокварц-Иванка Ватова". Предстои закупуването им от наемодателя.

5. Природни ресурси, предвидени за използване по време на строителството и експлоатацията:

(включително предвидено водовземане за питейни, промишлени и други нужди - чрез обществено водоснабдяване (ВиК или друга мрежа) и/или водовземане или ползване на повърхностни води и/или подземни води, необходими количества, съществуващи съоръжения или необходимост от изграждане на нови)

За преработване на суровината ще се ползва вода от повърхностен воден обект – река Дунав. „Водовземането от река Дунав не е предмет на настоящето инвестиционно предложение.

На обекта има изграден водопровод.

б. Очаквани вещества, които ще бъдат емитирани от дейността, в т.ч. приоритетни и/или опасни, при които се осъществява или е възможен контакт с води:

Не се очаква да има емитирани опасни вещества от дейността т.ч. приоритетни и/или опасни, при които се осъществява или е възможен контакт с води.

7. Очаквани общи емисии на вредни вещества във въздуха по замърсители:

Инвестиционното предложение не е свързано с отделяне на емисии на вредни вещества /замърсители/ във въздуха. Емисии ще се отделят от движението на транспортните средства, като ще се ползват автомобили отговарящи на Евро стандартите. За намаляване на емисиите от прах през горещите летни дни, пътищата ще се оросяват с водоноска.

8. Отпадъци, които се очаква да се генерират, и предвиждания за тяхното третиране: При реализацията на ИП не се очаква генериране на отпадъци.

9. Отпадъчни води:

(отвеждане и заустване в повърхностен воден обект като преди заустването ще бъде изградена водоплътна изгребна яма и др.)

При процеса по изземането на наносни отложения от река Дунав не се отвеждат/заустват отпадъчни води. Площадката в село Черковица е съществуваща и е с изградена инфраструктура.

10. Опасни химични вещества, които се очаква да бъдат налични на площадката на предприятието/съоръжението:

(в случаите по чл. 99б от ЗООС се представя информация за вида и количеството на опасните вещества, които ще са налични в предприятието/съоръжението съгласно приложение № 1 към Наредбата за предотвратяване на големи аварии и ограничаване на последствията от тях)

Инвестиционното предложение не е свързано с ползване или съхранение на опасни вещества.

Моля да ни информирате за необходимите действия, които трябва да предприемем по реда на глава шеста от ЗООС.

Прилагам:

1 Документи, доказващи обявяване на инвестиционното предложение на интернет страницата на възложителя, ако има такава, и чрез средствата за масово осведомяване или по друг начин съгласно изискванията на чл. 95, ал.1 от ЗООС.

2 Документи, удостоверяващи по реда на специален закон, нормативен или административен акт права за инициране или кандидатстване за одобрение на инвестиционно предложение / Схема на участък за ползване на воден обект с цел изземване на наносни отложения от река Дунав /

3 Други документи по преценка на уведомятеля:

3.1. допълнителна информация /документация, поясняваща инвестиционното предложение/

Актуални скици на ПИ 80697.9.1 и ПИ 80697.9.2 – 2 броя

3.2 картен материал, схема на обвързване на плаващо устройство в подходящ мащаб – 1 брой

4 Електронен носител – 1 бр

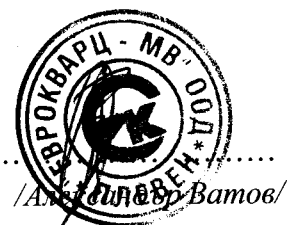
5. Желая писмото за определяне на необходимите действия да бъде издадено в електронна форма и изпратено на посочения адрес на електронна поща.

6. Желая да получавам електронна кореспонденция във връзка с предоставяната услуга на посочения от мен адрес на електронна поща.

7. Желая писмото за определяне на необходимите действия да бъде получено чрез лицензиран пощенски оператор.

Дата 19.01.2026 година
Гр.Плевен

Уведомител:



Blog

НАЧАЛО / НОВИНИ

НОВИНИ

Обява за обществеността

Posted by Evrokvars

О Б Я В А

За обществеността

Дата на публикуване: 14.01.2026 г.

от „Еврокварц-МВ” ООД

Пълен пощенски адрес: 5800 гр. Плевен, ул. "Цар Самуил" №4, вх. "Г", ап.13,

Адрес за кореспонденция: 5800 гр. Плевен, ул. "Индустириална" № 10

Телефон, факс и ел. поща (e-mail): тел. 0896733573, evrokvars_m.v@abv.bg

Управител на фирмата възложител: Александър Младенов Ватов

Лице за контакти: Александър Младенов Ватов

Уведомяваме Ви, че

„Еврокварц-МВ” ООД има следното инвестиционно предложение:



0895 683 327

Ние използваме бисквитки, за да подобрим вашето изживяване на нашия уебсайт. Разглеждайки този уебсайт, вие се съгласявате с използването на бисквитки от наша страна.

OK

съществуваща площадка в село Черковица, община Никопол, област Плевен.

Предвижда се изземване на наносни отложения от река Дунав, от участък с площ 133 375 м², в землището на с.Сандрово, общ. Русе, обл. Русе, с географски координати WGS- 84 на граничните точки на кариерата:

Географски координати WGS-84 на граничните точки на кариерата

От км 474.700 до км 473.500

№	Ширина-B	Дължина-L
1	43°58'27.49"	26°07'34.58"
2	43°58'50.41"	26°08'19.95"
3	43°58'48.48"	26°08'21.59"
4	43°58'23.75"	26°07'38.71"

Площ за ползване 133 375 кв.м

Площадката не засяга защитени зони от екологичната мрежа „Натура 2000“ . Годишното количество (капацитет) на добиваните наносни отложения ще е от 1000 м³ до 5000 м³, в зависимост от издаденото разрешително.

Във връзка с уведомлението е налична Схема на участък за ползване на воден обект с цел изземване на наносни отложения от река Дунав, изготвена от Изпълнителна агенция



0895 663 327

Ние използваме бисквитки, за да подобрим вашето изживяване на нашия уебсайт. Разглеждайки този уебсайт, вие се съгласявате с използването на бисквитки от наша страна.

ОК

Добитата суровина ще се депонира за временно съхранение и преработка на вече съществуваща площадка в поземлени имоти (ПИ) с идентификатори 80697.9.3 и 80697.9.4, в землището на с. Черковица, община Никопол, област Плевен, която ще се разшири с добавяне на два съседни имота с идентификатори 80697.9.1 и 80697.9.2, в землището на с. Черковица, община Никопол, област Плевен. Добитата суровина ще се разтоварва в имот с идентификатор 80697.9.1.

Разтоварването на добития инертен материал от реката на брега няма да се извършва в акваторията на пристанище за обществен транспорт, а в депо с координати на основание Приложение № 1 към Разрешително за ползване на повърхностен воден обект издадено от Изпълнителна агенция „Поддържане и проучване на река Дунав“.

Разтоварването ще се извършва съгласно одобрена Схема за разполагане на плаващо съоръжение ГС-1, издадена от МА Дирекция „Речен надзор“- Русе.

Не се предвижда изграждането на нова инфраструктура – пътища. Не се предвиждат изкопни работи в имотите. При реализацията на ИП не се предвижда ползването на взрив.

Строителни маркети от основите до покрива.

ИНФОРМАЦИЯ

- > Работно време
- > Общи условия
- > Бисквитки



0895 663 327

Ние използваме бисквитки, за да подобрим вашето изживяване на нашия уебсайт.
Разглеждайки този уебсайт, вие се съгласявате с използването на бисквитки от наша
страна.

OK

- > Тониране на бои и мазилки
- > Покупки на изплащане



0895 663 327



РЕПУБЛИКА БЪЛГАРИЯ
МИНИСТЕРСТВО НА ТРАНСПОРТА И СЪОБЩЕНИЯТА
ИЗПЪЛНИТЕЛНА АГЕНЦИЯ
ПРОУЧВАНЕ И ПОДДЪРЖАНЕ НА РЕКА ДУНАВ



6.1.2026 г.

X BO-41 #1/06.01.2026

Per. №

Signed by: Aneliya Hinkova Grozdanova

ДО
Г-Н АЛЕКСАНДЪР ВАТОВ
„ЕВРОКВАРЦ-МВ“ ООД
УЛ. „ЦАР САМУИЛ“ №4, ВХ.Г
ГР. ПЛЕВЕН

Относно: Издаване схема за части от река Дунав, във връзка с разполагане на технически съоръжения с цел извършване на драгажна дейност.

УВАЖАЕМИ ГОСПОДИН ВАТОВ,

Във връзка с Ваше заявление с вх. № BO-41/18.12.2025 г. за издаване на схема за части от река Дунав за разполагане на технически съоръжения с цел извършване на драгажна дейност, с предложено от Вас местоположение на участъка, на основание чл. 15, т. 10, и т. 18, чл. 22, т. 8 от Устройствен правилник на Изпълнителна агенция „Прочувване и поддържане на р. Дунав”,

издавам схема в участък от река Дунав от km 474.700 до km 473.500.

Участъкът за ползване е с площ 133 375 m², а местоположението му е обозначено с 4 точки с географски координати, указани на схемата и добавени разстояния до бряг и фарватер за по-голяма яснота:

- в горния край на карьерата – минимално разстояние от българския бряг 110 m, а максимално разстояние 260 m;
- в долния край на карьерата - минимално разстояние от българския бряг 180 m, максимално 250 m.

Обръщам внимание, че издадената схема за ползване на воден обект - р. Дунав с цел изземване на наносни отложения следва да бъде използвана в срок до 3 месеца от датата на издаването ѝ. В случай, че не бъде приложена към Заявление за издаване на разрешително за ползване на воден обект, за същия участък може да бъде издадена схема на друго юридическо лице или едноличен търговец.



7000 РУСЕ ул. "СЛАВЯНСКА" № 6
Изп. ДИРЕКТОР: 082/823130 Гл. СЕКРЕТАР: 082/823132
E-mail: appd@appd-bg.org www.appd-bg.org



Издадената схема не е разрешително за ползване на воден обект с цел изземване на наносни отложения от река Дунав.

Приложение: схема в мащаб 1:20000 – 1 бр.

С УВАЖЕНИЕ,

6.1.2026 г.

X Zanev

инж. Ивелин Занев
изпълнителен директор на ИАППД
Signed by: IVELIN VENTSISLAVOV ZANEV

ИЗ

**ВЯРНО С ЕЛЕКТРОННО
ПОДПИСАНИЯ ОРГИНАЛ**

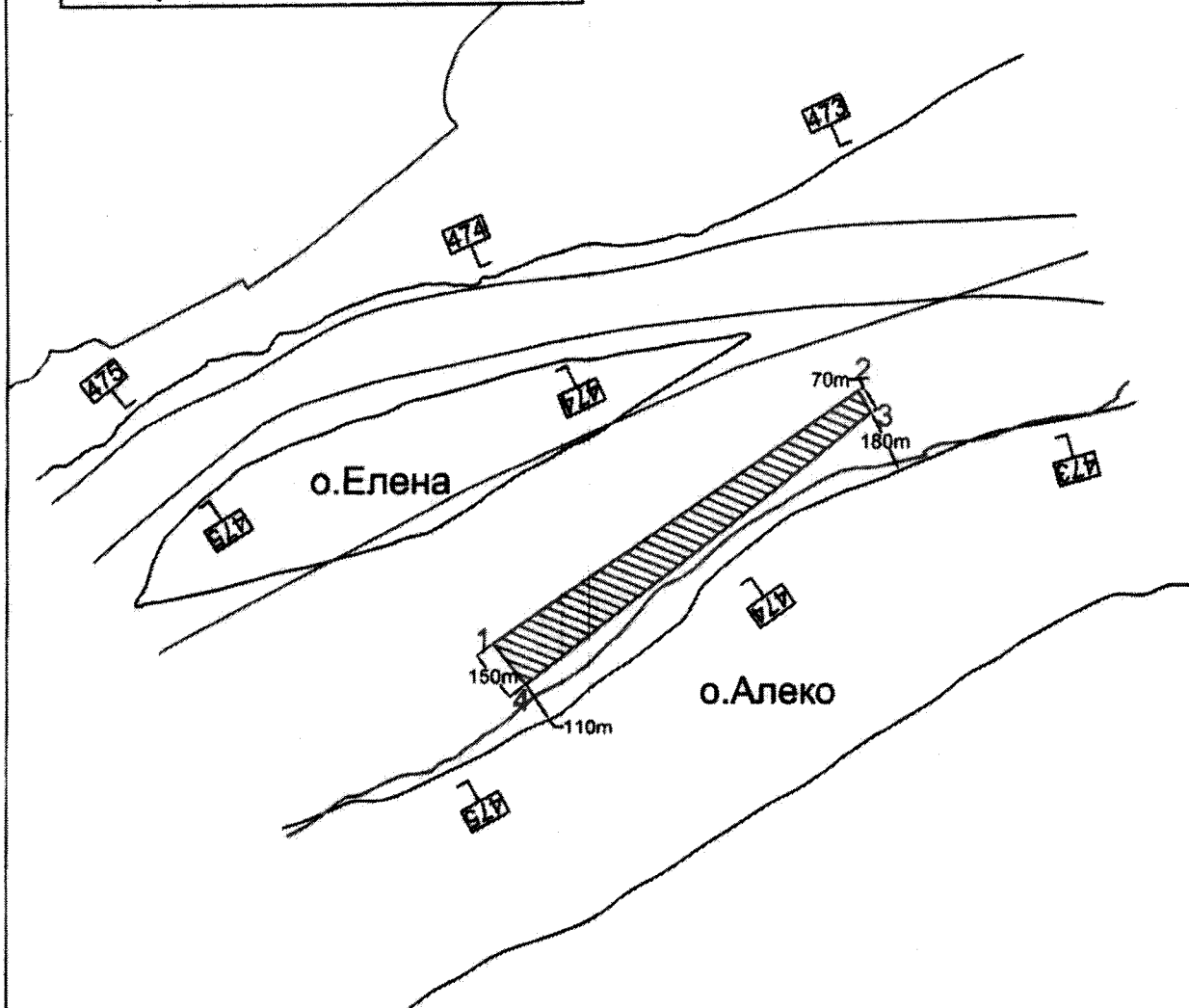
Географски координати WGS-84
на граничните точки на карьерата

от км 474.700 до км 473.500

№	Ширина-В	Дължина-Л
1	43°58'27.49"	26°07'34.58"
2	43°58'50.41"	26°08'19.95"
3	43°58'48.48"	26°08'21.59"
4	43°58'23.75"	26°07'38.71"

Площ за ползване: 133 375 кв.м

- Natura 2000 Румъния
- Natura 2000 България
- Участък за ползване
- Фарватер
- Бряг



М 1: 20 000

СХЕМА

на участък за ползване на воден обект
с цел изземване на наносни отложения от река Дунав



Изготвил: *[Signature]*
/инж. Пл. Стефанов/

Главен експерт ДПКП: *[Signature]*
/инж. Д. Денчев/

Директор ДХХМ: *[Signature]*
/инж. Хр. Енчев/

Схемата е неразделна част от писмо № ВО-41#1/06.01.2026г.

Издадената схема не е разрешително за ползване на воден обект
с цел изземване на наносни отложения от река Дунав.

ДОГОВОР ЗА НАЕМ

Днес, 02.01.2025. в гр. Плевен се сключи настоящият договор за наем на поземлени имоти между:

ЕТ "Еврокварц-Иванка Ватова" с ЕИК 201392218, адрес на управление: гр. Плевен, ул. "Цар Самуил"4 - Г-13, представлявана от **Иванка Стоева Ватова**, наричан за кратко **НАЕМОДАТЕЛ**, от една страна и от друга страна

"Еврокварц-МВ" ООД, с ЕИК 114671213, с адрес на управление гр. Плевен, ул. Цар Самуил"4 - Г-13 с Управител **Александър Младенов Ватов**, наричан накратко **НАЕМАТЕЛ**.

Страните **СЕ СПОРАЗУМЯХА ЗА СЛЕДНОТО:**

I. ОБЩИ УСЛОВНО ПО ДОГОВОРА

Чл. 1. (1) **НАЕМОДАТЕЛЯТ** предоставя на **НАЕМАТЕЛЯ** за временно и възмездно ползване поземлени имоти с идентификатор 80697.9.1 и поземлен имот с идентификатор 80697.9.2, намиращи се в землището на с. Черковица, общ. Никопол, а **НАЕМАТЕЛЯТ** се задължава да изплаща уговорената между страните наемна цена.

Чл. 2. (1) **НАЕМОДАТЕЛЯТ** предоставя на **НАЕМАТЕЛЯ**, посочените по-горе поземлени имоти срещу наем в размер на 600 лева /шестотин лева /на шестмесечие или от 01 януари на съответната година до 30 юни на съответната година /първо шестмесечие /и от 01 юли до 31 декември на съответната година /второ шестмесечие/.

(2) Наемната цена по предходната алинея следва да се изплаща в 30 дневен срок от датата на издаване на данъчната фактура от **НАЕМОДАТЕЛЯ**, в която следва да се отразят начина на плащане и точната сума.

(3) При забава от страна на **НАЕМАТЕЛЯ** при плащането на наемната цена, той дължи лихва в размер на 0.01 % дневно от неизплатената сума.

Чл. 3. (1) Договорът се сключва за срок от една година, считано от датата на подписването му между страните.

(2) Ако след изтичането на наемния срок по предходната алинея, **НАЕМАТЕЛЯТ** продължи да ползва наетия обект със знанието и без противопоставянето на **НАЕМОДАТЕЛЯ**, договорът се счита за продължен като договор за наем за неопределен срок.

II. ПРАВА И ЗАДЪЛЖЕНИЯ НА НАЕМАТЕЛЯ

Чл. 4 НАЕМАТЕЛЯТ е длъжен:

- да изплаща в уговорения размер и в указаните срокове наемната цена;
- да предупреждава **НАЕМОДАТЕЛЯ** за посегателства върху наетите имоти от страна на трети лица;

Чл. 5 НАЕМАТЕЛЯТ има право.

- да ползва обекта, предмет на договора по предназначение

III. ПРАВА И ЗАДЪЛЖЕНИЯ НА НАЕМОДАТЕЛЯ

Чл. 6 НАЕМОДАТЕЛЯТ е длъжен да предостави имота, предмет на настоящия договор във вид и състояние, които отговарят на начина на ползването, за които е предназначен

Чл. 7. НАЕМОДАТЕЛЯТ има право:

- да получава в уговорените срокове наемната цена;
- след изтичането срока на договора да получи имотите във вида, в който ги е предал, като се вземе предвид нормалното овехтяване;

IV. ОБЩИ РАЗПОРЕДБИ

Чл. 8. (1) За срока на действие на настоящия договор **НАЕМОДАТЕЛЯТ** няма право да прехвърля по какъвто и да било начин собствеността или ползването върху имотите, предмет на договора, както и да обременява същите с тежести, включително залог или ипотека.

(2) При неизпълнение на горното задължение, **НАЕМОДАТЕЛЯТ** дължи на **НАЕМАТЕЛЯ** неустойка в размер на един наем

Чл. 9. Договорът може да се прекрати по взаимно писмено съгласие на страните и преди изтичане на уговорения срок.

Чл. 10. Страните могат да изменят или допълват този договор, включително и да актуализират размера на дължимия наем с допълнително писмено споразумение, което с" е явява неразделна част

от договора.


Чл. 11 За неуредените в договора въпроси се прилагат разпоредбите на общото гражданско законодателство.

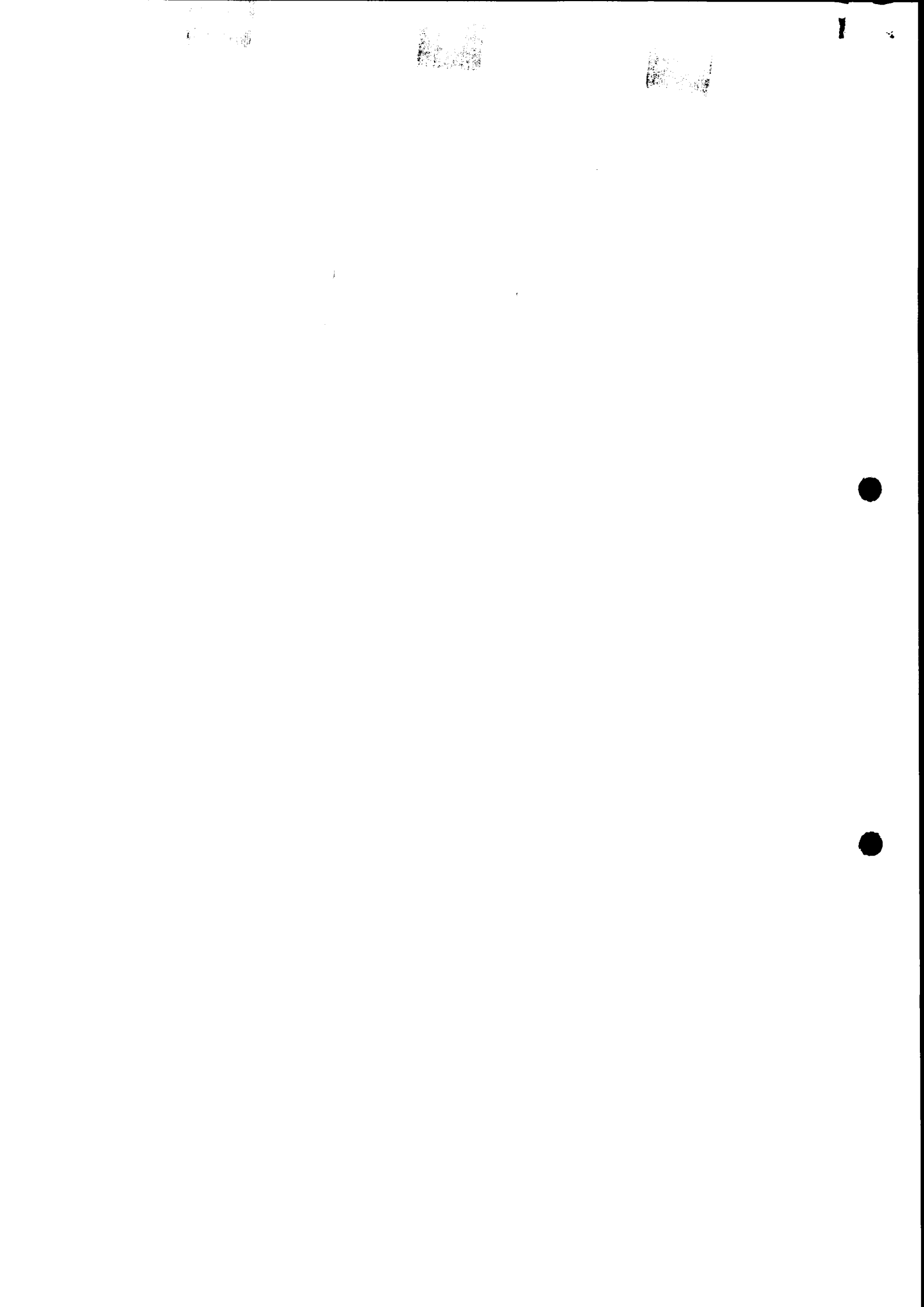
Настоящият договор се състави и подписа в 2 еднообразни екземпляра за всяка от страните.

НАЕМОДАТЕЛ
/Анна Ватова/



НАЕМАТЕЛ
/Анна Ватова/







**АГЕНЦИЯ ПО ГЕОДЕЗИЯ,
КАРТОГРАФИЯ И КАДАСТЪР
СЛУЖБА ПО ГЕОДЕЗИЯ, КАРТОГРАФИЯ И КАДАСТЪР - ГР. ПЛЕВЕН**

5800, ПОЩЕНСКА КУТИЯ 1081, Ул. "АЛ.СТАМБОЛИЙСКИ" №1, ет.8, 064/801420; 804302,
pleven@cadastre.bg, БУЛСТАТ:130362903

Собия 1618, ул. Миссия №1
ТЕЛ: 02/818 83 83 стр. 1 от 2
ACAD@CADASTRE.BG * WWW.CADASTRE.BG

**СКИЦА НА ПОЗЕМЛЕН ИМОТ
№ 15-496381-12.06.2020 г.**

Поземлен имот с идентификатор 80697.9.1

С. Черковица, общ. Никопол, обл. Плевен

По кадастралната карта и кадастралните регистри, одобрени със Заповед РД-18-723/15.10.2019 г.
на **ИЗПЪЛНИТЕЛЕН ДИРЕКТОР НА АГКК**

Последно изменение на кадастралната карта и кадастралните регистри, засягащо поземления имот:
няма данни за изменение

Адрес на поземления имот: **местност ПОД СЕЛОТО**

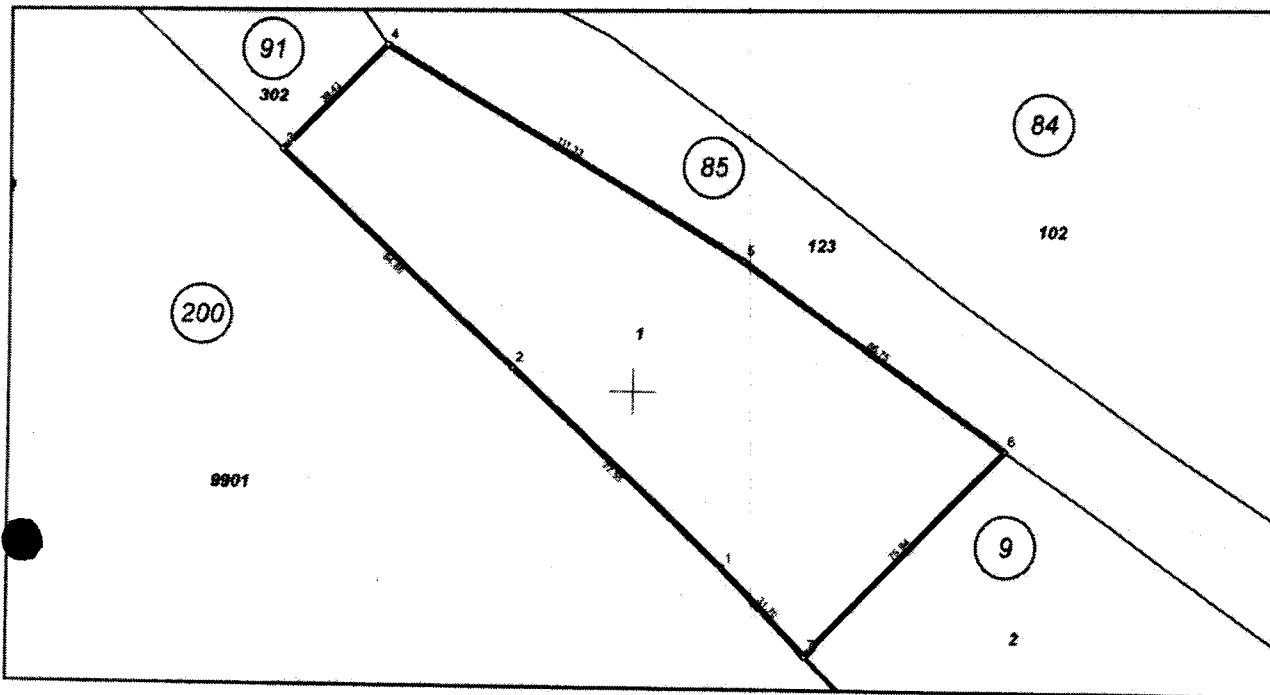
Площ: **11475 кв. м**

Трайно предназначение на територията: **Земеделска**

Начин на трайно ползване: **Пясъци**

Категория на земята: **6**

Координатна система ККС2005



М 1:2000

Предшвен идентификатор: **няма**

Номер по предходен план: **009001**

Съседни: **80697.200.9901, 80697.85.123, 80697.9.2, 80697.91.302**

Собственици по данни от КРНИ:

1. **201392218, ЕТ "ЕВРОКВАРЦ - ИВАНКА ВАТОВА"**

площ 11473 кв. м от правото на собственост

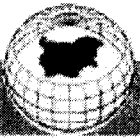
Други № 47 том II рег. 943 дело 352 от 08.12.2010г., издаден от СЛУЖБА ПО ВПИСВАНИЯТА НИКОПОЛ

Носители на други вещни права по данни от КРНИ:

няма данни

Скица № 15-496381-12.06.2020 г. издадена въз основа на
заявление с входящ № 01-228149-05.06.2020 г.



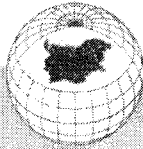


Списък с координатите на точките, определящи границите на поземления имот:

Координатна система ККС2005

Точка №	Координати	
	X [м]	Y [м]
1.	4841353.20	446624.52
2.	4841406.08	446567.79
3.	4841464.15	446505.87
4.	4841492.06	446533.71
5.	4841435.05	446629.34
6.	4841384.65	446699.95
7.	4841330.53	446646.68





СЛУЖБА ПО ГЕОДЕЗИЯ, КАРТОГРАФИЯ И КАДАСТЪР - ГР. ПЛЕВЕН

5800, ПОЩЕНСКА КУТИЯ 1081, Ул. "АЛ. СТАМБОЛИЙСКИ" №1, ет.8, 064/801420; 804302,
pleven@cadastre.bg, БУЛСТАТ:130362903

СКИЦА НА ПОЗЕМЛЕН ИМОТ № 15-627091-11.06.2021 г.

Поземлен имот с идентификатор **80697.9.2**

С. Черковица, общ. Никопол, обл. Плевен

По кадастралната карта и кадастралните регистри, одобрени със **Заповед РД-18-723/15.10.2019 г.**
на **ИЗПЪЛНИТЕЛЕН ДИРЕКТОР НА АГКК**

Последно изменение на кадастралната карта и кадастралните регистри, засягащо поземления имот:
няма данни за изменение

Адрес на поземления имот: **местност ПОД СЕЛОТО**

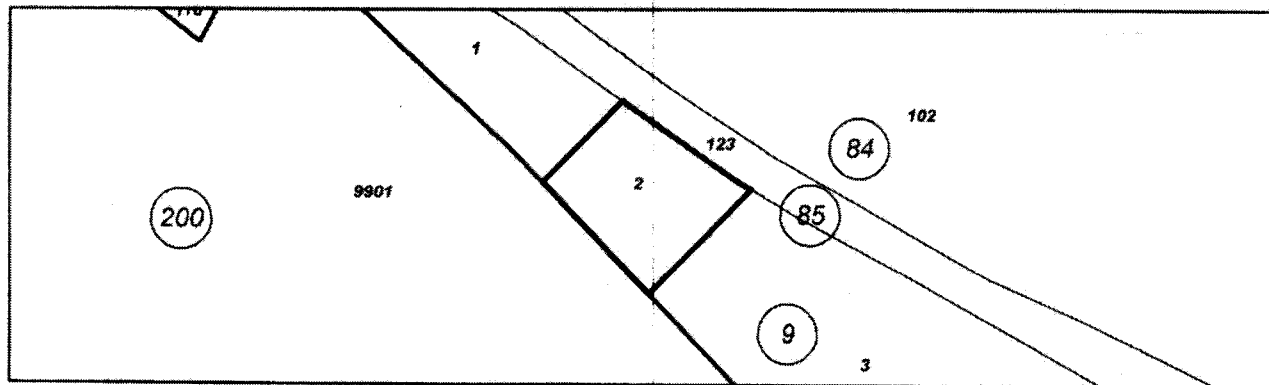
Площ: **8882 кв. м**

Трайно предназначение на територията: **Земеделска**

Начин на трайно ползване: **Пясъци**

Категория на земята: **6**

Координатна система ККС2005



М 1:5000

Прекишен идентификатор: **няма**

Номер по предходен план: **009002**

Съседи: **80697.200.9901, 80697.85.123, 80697.9.3, 80697.9.1**

Собственици по данни от КРНИ:

1. **201392218, ЕТ "ЕВРОКВАРЦ - ИВАНКА ВАТОВА"**

площ 8880 кв. м от правото на собственост

Други № 47 том II рег. 943 дело 352 от 08.12.2010г., издаден от СЛУЖБА ПО ВПИСВАНИЯТА НИКОПОЛ

Носители на други вещни права по данни от КРНИ:

няма данни

Сгради, които попадат върху имота

няма данни за сгради



СХЕМА

ЗА РАЗПОЛАГАНЕ НА ПЛАВАЩО СЪОРЪЖЕНИЕ „ГС-1“

Намерението на дружеството е да използва част от река Дунав, прилежаща към българския бряг, в района на р.км. 601,670 (с.Черквица), разположена в близост до поземлени имоти, собственост на „ЕВРОКВАРЦ-МВ“ ООД, гр. Плевен, където да обвърже плаващото съоръжение ГС-1 чрез сваи и въжета към брега. То ще може да се закрепва към дъното на реката с котви и да се експлоатира при различни водни нива. ГС-1 е технически годно, изправно и притежава корабно удостоверение №30-01-1141, валидно до 28.04.2024 г. От него, чрез багер, разположен на палубата му, ще се претоварва добитият от реката материал от плавателни съдове (баржи) МВ-1 или МВ-2 на транспортна лента към мястото за депониране.

Техническа документация за плаващото съоръжение „ГС-1“ е внесена за информация в дирекция „Речен надзор – Русе“ с писмо от 21.04.2021 г. и включва: Обяснителна записка; Схема на общо разположение; Начална устойчивост и случаи на натоварване; Инструкция за безопасна работа и схема на експлоатация.

Размерите на съоръжението ГС-1 са: максимална дължина 34,72м и ширина 7,08м. Приставаният кораб, заедно с натоварена баржа имат размери на тласкания състав м/к „Борос“ и плавателния съд МВ-1 (баржа) с обща дължина 37,95м и ширина 6,66м. Позиционирането на ГС-1 ще става чрез двете носови котви (2x250кг), 2 бр. двойни въжета (ф18мм) от носа и кърмата към брегови кнехтове и 2 хоризонтални сваи (ф). Преминаването на екипаж и персонал между съоръжението и брега ще се осъществява чрез обезопасен мост по транспортната лента с широчина 80 см.

Разтоварването на добития инертен материал от реката на брега няма да се извършва в акваторията на пристанище за обществен транспорт, а в депо с координати на основание Приложение №1 към Разрешително за ползване на повърхностен воден обект издадено от Изпълнителна агенция „Поддържане и проучване на река Дунав“.

Разтоварването ще се извършва съгласно одобрената Схема за експлоатация, като се спазват стриктно ограниченията за работния радиус на стрелата на устройство и забраната да се използва ГС-1 без да е надеждно обвързано към плавателния съд МВ-1 или МВ-2 и към брега. При опасност от засядане при ниски водни стоежи на реката или при разместване на отблъскващите сваи, както и при скъсване на въжетата към брега, ще се предприемат съответните маневри за отстраняване на несъответствията. При силен вятър или висока ветрова вълна, маневрата за приставане към съоръжението и разтоварването ще се извършва по преценка на капитана на обслужващия кораб или при благоприятни навигационни условия.

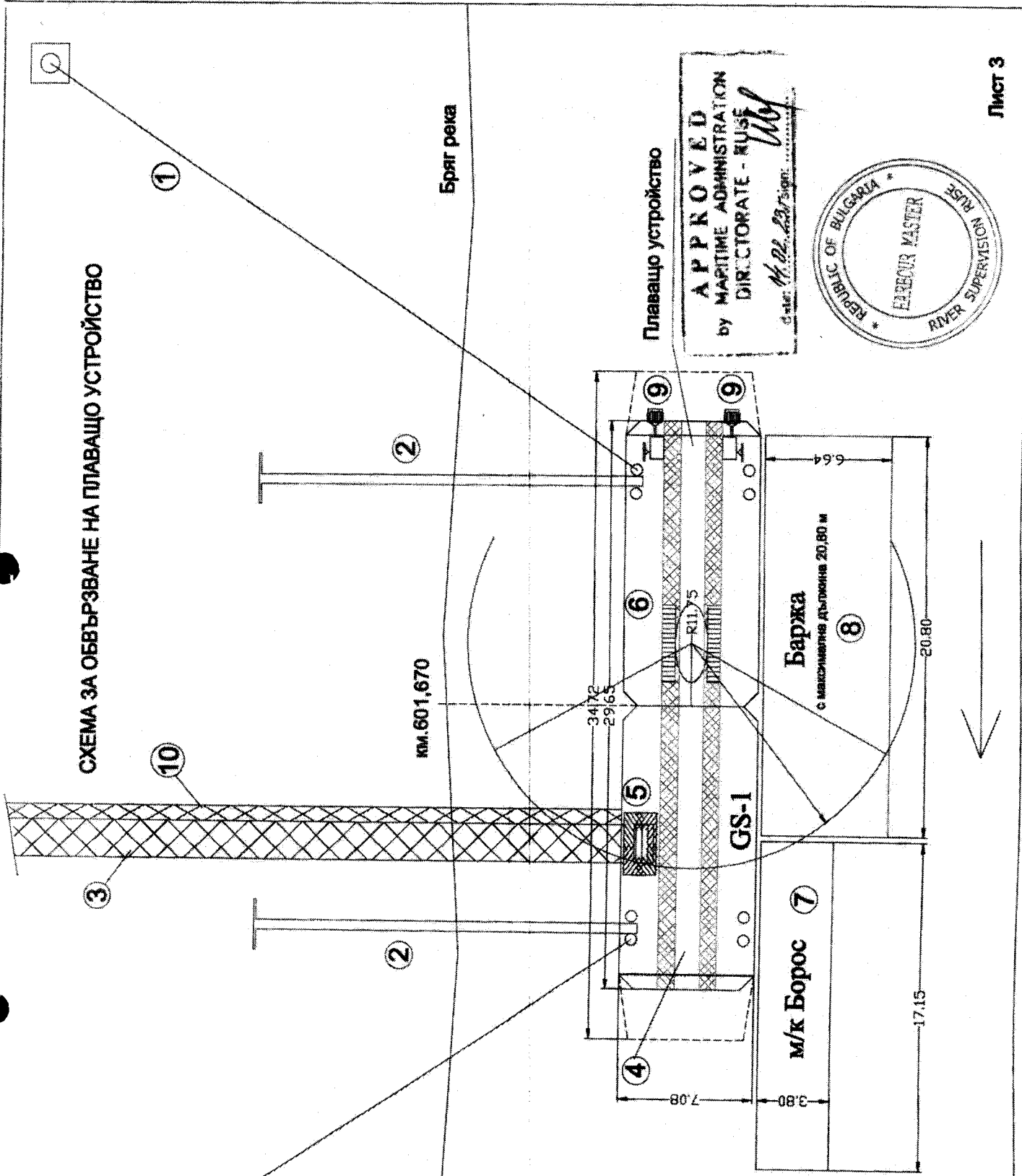


СХЕМА ЗА ОБВЪРЗВАНЕ НА ПЛВАЩО УСТРОЙСТВО

Бряг река

ЛЕГЕНДА

1	Въжета Ф18
2	Сваи
3	ГЛТ (лента)
4	Претоварно съоръжение
5	Бункер
6	Багер
7	Кораб
8	Баржа
9	Котви 250 t
10	Преходен мост с ширина 80 см



Плаващо устройство

APPROVED
by MARITIME ADMINISTRATION
DIRECTORATE - RUSSIE
Date: 14.02.2019
Signature: [Handwritten Signature]

