

ЕК „ЕВРОКВАРЦ – МВ” ООД
5800 гр. Плевен, ул. „Индустириална“ №10, evrokvarts_m.v@abv.bg

Министерство на околната среда и водите
Вх. № ОВОС-38
София 05.02 2024 г.

Изх.№4/01.02.24

ДО

ЮЛИЯН ПОПОВ

МИНИСТЪР НА ОКОЛНАТА СРЕДА И ВОДИТЕ

ИСКАНЕ

за преценяване на необходимостта от извършване на оценка на въздействието върху околната среда (ОВОС)

от „ЕВРОКВАРЦ-МВ” ООД, ЕИК 114671213

Пълен пощенски адрес: 5800 гр. Плевен, ул. „Цар Самуил” №4, вх. „Г”, ап. 13,

Адрес за кореспонденция :5800 гр. Плевен, ул. „Индустириална” № 10

Телефон, факс и ел. поща (e-mail):тел. 0896733573, evrokvarts_m.v@abv.bg

Управител на фирмата възложител: Александър Младенов Ватов

Лице за контакти: Александър Младенов Ватов

УВАЖАЕМИ ГОСПОДИН МИНИСТЪР,

Моля да ми бъде издадено решение за преценяване на необходимостта от извършване на ОВОС за инвестиционно предложение „Изземване на наносни отложения от река Дунав при село Сомовит, община Гулянци, област Плевен“

Инвестиционното предложение (ИП) е свързано с разширение на дейността на „Еврокварц-МВ“ ООД за Изземване на наносни отложения от река Дунав, землището на с. Сомовит, общ. Гулянци, област Плевен. Добитата суровина ще се транспортира и преработва на съществуваща площадка в село Черковица, община Никопол, област Плевен, която ще бъде разширена.

Предвижда се изземване на наносни отложения от река Дунав, от участък с площ, 48 504 кв. м, в землището на с. Сомовит, общ. Гулянци, обл. Плевен, с географски координати

от МА Дирекция „Речен надзор“ - Русе.

Не се предвижда изграждането на нова инфраструктура – пътища.

Не се предвиждат изкопни работи в имотите.

При реализацията на ИП не се предвижда ползването на взрив.

(посочва се характерът на инвестиционното предложение, в т.ч. дали е за ново инвестиционно предложение и/или за разширение или изменение на инвестиционно предложение съгласно приложение № 1 или приложение № 2 към ЗООС)

Прилагам:

1. Информацията по приложение № 2 към чл. 6 от Наредбата за условията и реда за извършване на оценка на въздействието върху околната среда - един екземпляр на хартиен носител и един екземпляр на електронен носител;
 2. Копие от платежно нареждане;
 3. Уведомления и обяви да община Гулянци и кметство Сомовит;
 4. Писмо до МА и техен отговор;
 5. Договор за наем между ЕТ „Еврокварц-Иванка Ватова“ и „Еврокварц-МВ“;
 6. Схема на участък за ползване на воден обект с цел изземване на наносни изложения ит р. Дунав;
 7. Скици на имоти-4 бр.
- Желая решението да бъде получено чрез лицензиран пощенски оператор.

Дата: 01.02.2024

Уведомител



Приложение № 2 към чл. 6 от *Наредбата за условията и реда за извършване на оценка на въздействието върху околната среда*

Информация за преценяване на необходимостта от ОВОС

I. Информация за контакт с възложителя:

Име и ЕИК: „ЕВРОКВАРЦ-МВ“ ООД, ЕИК 114671213

Пълен пощенски адрес: 5800 гр. Плевен, ул. "Цар Самуил" №4, вх. "Г", ап.13,

Адрес за кореспонденция :5800 гр. Плевен, ул. "Индустириална" № 10

Телефон, факс и ел. поща (e-mail):тел. 0896733573, evrokvarts_m.v@abv.bg

Управител на фирмата възложител: Александър Младенов Ватов

Лице за контакти: Александър Младенов Ватов

II. Резюме на инвестиционното предложение:

1. Характеристики на инвестиционното предложение:

а) размер, засегната площ, параметри, мащабност, обем, производителност, обхват, оформление на инвестиционното предложение в неговата цялост;

Чрез инвестиционното предложение (ИП) се предвижда ново изземане на наносни отложения при село Сомовит, община Гулянци, област Плевен. Добитата суровина ще се транспортира и преработва на съществуваща площадка в село Черковица, община Никопол, област Плевен.

Предвижда се изземване на наносни отложения от река Дунав, от участък с площ, 48 504 кв. м, в землището на с. Сомовит, общ. Гулянци, обл. Плевен, от километър 607.900 до километър 607.700, с географски координати (WGS 84) на граничните точки на кариерата:

Географски координати WGS-84 на граничните точки на кариерата
607.900 607.700

№	Ширина-В	Дължина-Л
1	43°41'28.16"	24°45'52.57"
2	43°41'29.87"	24°46'03.53"
3	43°41'25.48"	24°46'07.04"
4	43°41'21.40"	24°45'56.94"
Площ за ползване 48 504 кв.м		

ИП не попада в защитени зони от екологичната мрежа „Натура 2000“ и фарватера на реката. Годишното количество (капацитет) на добивания материал ще е от 1000 m³/ до 5000 m³/, в зависимост от издаденото разрешително. Като приложение, към настоящата информация се предоставя Схема на участък за ползване на воден обект с цел изземване на наносни отложения от река Дунав, изготвена от Изпълнителна агенция „Проучване и поддържане на река Дунав“ (ИАППД) - гр. Русе. Агенция „Морска администрация“, Дирекция „Речен надзор“- Русе, не възразява относно разположението на участъка за изземване на наносни отложения от река Дунав от км 607.900 до км 607.700, съгласно приложена скица с географски координати, част от писмо №ВО-02#1/20.02.2023 г, издадена от Изпълнителна агенция „Проучване и поддържане на река Дунав. Съгласно същото писмо, копие от което прилагам, при изпълнение на дейността трябва да са спазени всички законови изисквания относно обозначение район за изземване на наносни отложения, място на разтоварване и безопасното маневриране на плавателните съдове и съоръжения в района.

Суровината ще се добива посредством плаващи съоръжения. Добитата суровина ще се депонира за временно съхранение и преработка на вече съществуваща площадка в поземлени имоти (ПИ) с идентификатори 80697.9.3 и 80697.9.4, в землището на с. Черковица, община Никопол, област Плевен, която ще се разшири с добавяне на нови два съседни имота с идентификатори 80697.9.1 и 80697.9.2, в землището на с. Черковица, община Никопол, област Плевен.

Основните процеси на изземване на наносни отложения ще се реализират от коритото на р. Дунав с плаващо съоръжение с хидравличен кран (НТП- 135) и плаващи средства (драга-МВ-1 и МВ-2) и малък кораб (м/к) „Борос“. Същите са регистрирани и имат нужните документи ,издадени от ИА “Морска Администрация –Русе. Същите са подробно описани и в Решение №3-

ПР/2021 г. на МОСВ.

Ще се използва и част от река Дунав, прилежаща на българския бряг, в района на р.км. 607.900 до 607.700, ще се обвърже плаващо съоръжение ГС-1 чрез сваи и въжета към брега. То ще може да се закрепва към дъното на реката с котви и да се експлоатира при различни водни нива. ГС-1 е технически годно, изправно и притежава корабно удостоверение. От него, чрез багер, разположен на палубата му, ще се претоварва добитият от реката материал от плавателни съдове (баржи) МВ-1 или МВ-2 на транспортна лента, над хидротехническо съоръжение (дига) в ПИ с идентификатор 80697.9.1 с площ 11475 m². с начин на трайно ползване "Пясъци".

Разтоварването на добитите наносни отложения от реката на брега няма да се извършва в акваторията на пристанище за обществен транспорт, а в депо с координати на основание Приложение № 1 към Разрешително за ползване на повърхностен воден обект издадено от Изпълнителна агенция „Поддържане и проучване на река Дунав“.

Разтоварването ще се извършва съгласно одобрена Схема за експлоатация, като ще се спазват стриктно ограниченията за работния радиус на стрелата на устройството и забраната да се използва ГС-1 без да е надеждно обвързано към плавателния съд МВ-1 или МВ-2 и към брега. При опасност от засядане при ниски водни стоежи на реката или при разместване на отблъскващите сваи, както и при скъсване на въжетата към брега, ще се предприемат съответните маневри за отстраняване на несъответствията. При силен вятър или висока ветрова вълна, маневрата за приставане към съоръженията ще се извършва по преценка на капитана на обслужващия кораб или при благоприятни навигационни условия.

Суровината ще се преработва чрез съществуващамобилна миячно-сортировъчна инсталация (МСИ), разделяща добития инертен материал на фракции, доставяни до крайния потребител със товарни автомобили.

За преработване на суровината ще се ползва вода от повърхностен воден обект – река Дунав, като след механично утаяване, водата ще се зауства отново в река Дунав. За водоземането и ползването на повърхностен воден се провежда към момента процедура по реда на Закона за водите пред Басейнова дирекция „Дунавски район“. Водоземането от река Дунав не е предмет на настоящето инвестиционно предложение, за него се провежда самостоятелна отделна процедура.

Не се предвижда изграждането на инфраструктура – пътища. Не се предвиждат изкопни работи в имотите. При реализацията на ИП не се предвижда ползването на взрив.

ИП е свързано със съществуваща дейност по изземване на наносни отложения от река Дунав на „Еврокварц-МВ“ ООД, землището на село Черковица, община Никопол, област Плевен, с издадено Решение №3-ПР/2021 г.

Дружеството е титуляр на следните разрешителни за ползване на повърхностен воден обект за изземване на наносни отложения от река Дунав, за землището на с. Черковица, издадени от Изпълнителна агенция „Проучване и поддържане на река Дунав“ (ИАППД):

- Разрешително № РВО-14/16.10.2015 г. на ИАППД, гр. Русе;
- Разрешително № РВО-54/11.01.2022 г. на ИАППД, гр. Русе.

Добитата суровина се складира за временно съхранение и преработка на съществуваща площадка в поземлени имот (ПИ) с идентификатор: 80697.9.3 (стар № 009003), с площ 36 357 m², начин на трайно ползване „Пясъци“, и ПИ с идентификатор: 80697.9.4 (стар № 009004), с площ 20 264 m², начин на трайно ползване „Пясъци“, и ще се разшири с два съседни имота- ПИ с идентификатор 80697.9.1 (стар № 009001) с площ 11475 m², начин на трайно ползване „Пясъци“ и ПИ с идентификатор 800697.9.2 (стар № 00902) с площ 8882 m², начин на трайно ползване „Пясъци“. Четирите имота са находящи в м. „Под селото“, землището на с. Черковица, общ. Никопол, обл. Плевен. ПИ 80697.9.3 и ПИ 80697.9.4 са собственост на „Еврокварц-МВ“ ООД, съгласно Нотариален акт № 76, том № 15, рег. № 5736, дело 2357/2012 г. (за ПИ № 009003, с идентификатор: 80697.9.3) и Нотариален акт № 16, том № 15, рег. № 5653, дело 2299/2012 г. (за ПИ № 009004, с идентификатор: 80697.9.4). ПИ №800697.9.1 и ПИ №80697.9.2 са собственост на ЕТ „Еврокварц-Иванка Ватова“, за които има сключен договор за наем и предстои тяхното закупуване.

Не се предвижда изграждането на нова инфраструктура – пътища. Не се предвиждат изкопни работи в имотите. При реализацията на ИП не се предвижда ползването на взрив.

б) взаимовръзка и кумулиране с други съществуващи и/или одобрени инвестиционни предложения;

Предвижда се изземване и транспортиране с плаващи средства, на наносни отложения от река Дунав, от нов участък с площ 48 504 кв. м, в землището на с. Сомовит, общ. Гулянци, обл. Плевен.

Добитите наносни отложения ще се депонират за временно съхранение и преработка на вече

съществуваща площадка в поземлени имоти с идентификатори 80697.9.3 и №80697.9.4, в землището на с. Черковица, община Никопол, област Плевен, която ще се разшири с добавяне на нови два съседни имота с идентификатори 80697.9.1 и №80697.9.2, в землището на с. Черковица, община Никопол, област Плевен.

„Еврокварц-МВ“ ООД е титуляр на следните разрешителни за ползване на повърхностен воден обект за изземване на наносни отложения от река Дунав, за землището на с. Черковица:

- Разрешително № РВО-14/16.10.2015 г. на ИАППД, гр. Русе;
- Разрешително № РВО-54/11.01.2022 г. на ИАППД, гр. Русе.

За осъществяване на ИП – за новия участък в землището на с. Сомовит е необходимо издаването на разрешително от ИАППД.

За водоземането и ползването на повърхностен воден обект ще бъде проведена процедура по реда на Закона за водите пред Басейнова дирекция „Дунавски район“. За същото има издадено Решение №3-ПР/2023 г. на Министеръра на околната среда и водите.

в) използване на природни ресурси по време на строителството и експлоатацията на земните недра, почвите, водите и на биологичното разнообразие;

Дейността касае изземане на наносни отложения от река Дунав. За преработване на суровината ще се ползва вода от повърхностен воден обект – река Дунав, като след механично утаяване, водата ще се зауства отново в река Дунав. За водоземането и ползването на повърхностен воден обект се провежда процедура по реда на Закона за водите пред Басейнова дирекция „Дунавски район“. Водоземането от река Дунав не е предмет на настоящето инвестиционно предложение, за него е проведена самостоятелна отделна процедура.

Вода за питейно-битови нужди на работниците ще се доставя с бутилки от търговската мрежа.

г) генериране на отпадъци - видове, количества и начин на третиране, и отпадъчни води;

При реализацията на ИП не се очаква генериране на отпадъци.

Формираните от персонала битови отпадъци се събират в съдове за отпадъци, включени в сметосъбирането и извозване на село Черковица.

д) замърсяване и вредно въздействие; дискомфорт на околната среда;

ИП попада в района на разпространение на следното повърхностно водно тяло, съгласно действащия към момента ПУРБ:

Код на водно тяло (ВТ)	BG1DU000R001
Име на ВТ	ДУНАВ DURWB001
Име на воден обект	Река Дунав
Географско описание на повърхностното водно тяло	Река Дунав от границата при Ново село до границата при Силистра
Естествено /СМВТ/ ИВТ	Силно модифицирано водно тяло
Екологично състояние/ потенциал	Умерен
Химично състояние	Не достигащо добро
Поставена Цел 2021г.	Постигане на стандарти за качество на околната среда за А1 за добър екологичен потенциал до 2021г. (СКОС коригиран с фонова концентрация). Предотвратяване влошаване на екологичния потенциал по останалите елементи за качество. Предотвратяване на замърсяването и запазване на добро химично състояние.

Съгласно становище на БДДР с изходящ №ПУ-01-575(10) от 19,09,2023 г., в ПУРБ 2016-2021 за водното тяло е обосновано изключение от постигане на добър потенциал по отношение на показателите с отклонение от СКОС, на основание чл. 156в от Закона за водите с удължаване на срока за постигане на целите до 2027 г. Водното тяло е трансгранично, силно модифицирано и оценено в умерен екологичен потенциал. Съгласно актуализираната оценка на състоянието на водните тела за ПУРБ 2022-2027г, към момента на издаване на настоящето становище, състоянието на горепосоченото водно тяло е: екологичен потенциал - умерен, химично състояние- не достигащо добро.

В цитираното становище се посочва, че изземването на наносни отложения от река Дунав ще засегне хидроморфологичните характеристики на водното тяло - част от българския участък от река Дунав. Въздействието върху водното тяло ще бъде в ограничен участък, постъпателно, сезонно и периодично. Като се вземе предвид, че при изземването на наносни отложения не следва да се нарушава скалното дъно, и че се отнема част от възобновяемия динамичен запас на реката, реализирането на ИП не следва да окаже негативно въздействие върху екологичния потенциал на повърхностното водно тяло.

След направена проверка в графичните данни, с които разполага БДДР за участъкът за добив на наносни отложения разположен на по-малко от 500 м от хидротехническо съоръжение (пристанище Сомовит). Предвид становището на дирекция „Речен надзор“ на агенция „Морска администрация“, не се очаква добива на наносни отложения да създаде опасност от нарушаване на стабилитета на съществуващото хидротехническо съоръжение – пристанище Сомовит.

ИП попада в район със значителен потенциален риск от наводнения с код BG1_APSFR_DU_001 съгласно План за управление на риска от наводнения 2022 – 2027 г.

В Програмата от мерки заложен в ПУРН 2022 – 2027 г. в Дунавски район няма предвидени забрани и ограничения, но следва да се спазват общите мерки за района за басейново управление.

Не се очаква отделяне на опасни вещества от дейността, в т.ч. приоритетни и/или опасни, при които се осъществява или е възможен контакт с води, замърсяване на почви и земни недра.

Инвестиционното предложение не е свързано с отделяне на емисии на вредни вещества /замърсители/ във въздуха. Емисии ще се отделят от движението на транспортните средства, като ще се ползват автомобили отговарящи на Евро стандартите. За намаляване на емисиите от прах през горещите летни дни, пътищата се оросяват с водоноска.

Площадката, на която ще се осъществява складиране и преработване (пресяване) на наносни отложения е съществуваща. Новият участък за изземване на наносни отложения от р. Дунав също подлежи на издаване на разрешително, не засяга фарватера на р. Дунав, отстои на повече от 50 метра от брега на реката, не попада в защитени територии и в зони от екологичната мрежа „Натура 2000“.

При спазване условията в издаденото разрешително и изискванията на нормативната уредба, не се предполага замърсяване, вредно въздействие и дискомфорт за околната среда.

е) риск от големи аварии и/или бедствия, които са свързани с инвестиционното предложение;

Настоящото инвестиционно предложение не предполага риск от инциденти с опасни вещества от приложение №3 към Закона за опазване на околната среда.

Рискът от инциденти при реализацията на ИП е минимален, като това ще се гарантира от стриктно спазване на условията, които ще бъдат дадени в издадено разрешително от Изпълнителна агенция „Проучване и поддържане на река Дунав“, технологичните и

експлоатационни схема и планове за добив на наносни отложения от река Дунав, най-вече – работа при ниски води, използване само на изправно технологично оборудване (механизация), риска от инциденти е минимален.

ж) рисковете за човешкото здраве поради неблагоприятно въздействие върху факторите на жизнената среда по смисъла на § 1, т. 12 от допълнителните разпоредби на Закона за здравето.

Съгласно становище на Басейнова дирекция „Дунавски район“ с изходящ №ПУ-01-575(10) от 19.09.2023 г., ИП не попада в границите на санитарно-охранителни зони (СОЗ) около водоизточници за питейно-битово водоснабдяване, определени по реда на Наредба №3/16.10.2000 г. за условията и реда за проучване, проектиране, утвърждаване и експлоатация на санитарно-охранителните зони около водоизточниците и съоръженията за питейно-битово водоснабдяване и около водоизточниците на минерални води, използвани за лечебни, профилактични, питейни и хигиенни нужди (Наредба №3/16.10.2000 г.) В радиус от 1000 метра не са налични съоръжения за питейно водоснабдяване без определени СОЗ. На отстояние по-малко от 3 км преди и след наносното поле за добив няма пункт за мониторинг на водите на река Дунав от Националната програма за мониторинг на водите.

ИП не засяга и не се очаква да окаже влияние върху води, предназначени за питейно-битови нужди.

ИП няма да окаже влияние върху води, предназначени за къпане, тъй като в река Дунав не се позволява къпане.

ИП не засяга минерални води, предназначени за пиене или за използване за профилактични, лечебни или за хигиенни нужди.

С реализацията на ИП няма да се доведе до шум и вибрации в жилищни, обществени сгради и урбанизирани територии. Площадката, където ще се извършва добивът, е отдалечена от населеното място. Площадката за складиране и преработка е съществуваща, извън населеното място, граничи с регулацията на с. Черковица.

При реализацията на ИП на няма да се формират йонизиращи и нейонизиращи лъчения, които да окажат влияние върху жилищните, производствените и обществените сгради. Няма връзка с обекти с обществено предназначение, в това число и няма вероятност да влияние от химични фактори и биологични агенти.

Площта, на която ще се реализира ИП, не се намира в близост до населено място, развиващо активен туризъм и курорт.

Не се очаква влияние върху атмосферния въздух, при спазване на технологията, в това число оросяване на пътищата при сухо време.

2. Местоположение на площадката, включително необходима площ за временни дейности по време на строителството.

Площадка за изземване на наносни отложения от река Дунав, в землището на с. Сомовит, общ. Гулянци, обл. Плевен с координати:

Географски координати WGS-84 на граничните точки на кариерата		
607.900 607.700		
№	Ширина-B	Дължина-L
1	43°41'28.16"	24°45'52.57"
2	43°41'29.87"	24°46'03.53"
3	43°41'25.48"	24°46'07.04"
4	43°41'21.40"	24°45'56.94"
Площ за ползване 48 504 кв.м		

Прилагам схема на участък за ползване на воден обект с цел изземване на наносни отложения от река Дунав изготвена от ИАПД-гр. Русе.

Добитата суровина/ наносни отложения/ ще се депонира за временно съхранение и преработка на вече съществуваща площадка. Прилагам актуални скици.

3. Описание на основните процеси (по проспектни данни), капацитет, включително на съоръженията, в които се очаква да са налични опасни вещества от приложение № 3 към ЗООС.

Основните процеси на изземване и транспортиране на наносни отложения ще се реализират от коритото на р. Дунав с плаващо съоръжение с хидравличен кран (НТП- 135) и плаващи средства (драга-МВ-1 и МВ-2) и малък кораб (м/к) „Борос“. Същите са регистрирани и имат нужните документи ,издадени от ИА “Морска Администрация –Русе

Суровината се добива посредством плаващи средства (драга). Добитата суровина (наносни отложения) се складира за временно съхранение и преработка на съществуваща площадка в поземлени имот (ПИ) с идентификатор: 80697.9.3 (стар № 009003), с площ 36 357 m², начин на трайно ползване „Пясъци“, и ПИ с идентификатор: 80697.9.4 (стар № 009004), с площ 20 264 m², начин на трайно ползване „Пясъци“, находящи се в м. „Под селото“, земл. на с. Черковица, общ. Никопол, обл. Плевен.

Плаващото средство се закотвя срещу ПИ 80697.9.1 и с помощта на подвижна гумена транспортна лента, добития материал се прехвърля от баржата, над хидротехническо съоръжение (дига), в имота (ПИ 80697.9.1), където се разтоварва. Вътрешно площадковия транспорт включва ПТС (фадроми, багер и булдозер), а също така и транспортни ленти . Добитата суровина се депонира и преработва на съществуваща сортировъчна инсталация в имот ПИ 80697.9.3 и ПИ 80697.9.4, разделяща добитите наносни отложения на фракции, доставяни на крайните потребители с автомобили (самосвали) на „Еврокварц-МВ“ ООД.

Не се налага изграждане на нови пътища, електропроводи или друга линейна инфраструктура. За резервно електро-захранване се използва дизел генератор. За битови нужди на площадката са разположи фургон за работниците и тоалетна.

Не се предвижда изграждането на нова инфраструктура – пътища. Не се предвиждат изкопни работи в имотите. При реализацията на ИП не се предвижда ползването на взрив.

При реализацията на ИП не се очаква генериране на опасни отпадъци, попадащи в обхвата на Приложение 3 от Закона за опазване на околната среда.

4. Схема на нова или промяна на съществуваща пътна инфраструктура.

Не се налага промяна или изграждане на нова пътна инфраструктура. Ще се използва изцяло съществуваща пътна инфраструктура.

5. Програма за дейностите, включително за строителство, експлоатация и фазите на закриване, възстановяване и последващо използване.

ИП не предвижда ново строителство.

Предвижда се изземване и транспортиране с плаващи средства, на наносни отложения от река Дунав, от нов участък с площ 48 504 кв. м, в землището на с. Сомовит, общ. Гулянци, обл. Плевен.

Добитите наносни отложения ще се депонират за временно съхранение и преработка на вече съществуваща площадка в поземлени имоти с идентификатори 80697.9.3 и №80697.9.4, в землището на с. Черковица, община Никопол, област Плевен, която ще се разшири с добавяне на нови два съседни имота с идентификатори 80697.9.1 и №80697.9.2, в землището на с. Черковица, община Никопол, област Плевен.

„Еврокварц-МВ“ ООД е титуляр на следните разрешителни за ползване на повърхностен воден обект за изземване на наносни отложения от река Дунав, за землището на с. Черковица:

- Разрешително № РВО-14/16.10.2015 г. на ИАППД, гр. Русе;
- Разрешително № РВО-54/11.01.2022 г. на ИАППД, гр. Русе.

За осъществяване на ИП – за новия участък в землището на с. Сомовит е необходимо издаването на разрешително от ИАППД.

6. Предлагани методи за строителство.

Инвестиционното предложение не включва дейности по ново строителство.

7. Доказване на необходимостта от инвестиционното предложение.

Необходимостта от инвестиционното предложение е продиктувана от натрупването на инертни материали в поречието на Дунав, които са необходими за строителния бранш. Динамичното и

разнородно, с различни нива и наклони дъно на реката и разнообразен релеф на брега, предопределя насляване на наноси на брега и крайбрежното дъно. В случай на голямо натрупване на наноси би могло да доведе до повдигане на нивото на речното корито в участъка и при ниски води – до влошаване на корабоплаването в района.

При периодично изземване на тези динамични запаси, ще се премахне препятствието в коритото на реката и по този начин ще се подобри проводимостта и предотвратят ерозийни процеси и бъдещи заливания на реката, което би предпазило и бреговете от ерозия и разрушения и биха се подобрили условията за корабоплаване.

Площадката е с характерен профил на речното корито и речната тераса и предполага винаги отлагане на инертни материали.

8. План, карти и снимки, показващи границите на инвестиционното предложение, даващи информация за физическите, природните и антропогенните характеристики, както и за разположените в близост елементи от Националната екологична мрежа и най-близко разположените обекти, подлежащи на здравна защита, и отстоянията до тях.



Съгласно становище на Басейнова дирекция „Дунавски район“ с изходящ №ПУ-01-575(10) от 19.09.2023 г., ИП е допустимо спрямо целите за опазване на околната среда, заложи в План за управление на речните басейни 2016 – 2021 г., както и с предвидените мерки за постигане на тези цели, при спазване на заложените в Плана мерки. Както е посочено в цитираното становище на БДДР, има издадена съгласувателна схема на участък за изземване на наносни отложения от р. Дунав от ИАППД – гр. Русе.

Агенцията съобразява действащата навигационно-пътева обстановка и трасето на фарватера, подход към пристанищни акватории, котови стоянки, брегове, острови, критични за корабоплаване на райони, хидрометрични профили, водоайни зони, недопускане влошаване на изискванията за безопасно корабоплаване и др., както и спазване на предвидените в чл. 118з от Закона за водите забрани и тези в Плана за управление на речните басейни в Дунавски район.

Съгласувана схема за изземване на наносни отложения от р. Дунав се издава само, ако не са налице горепосочените пречки, тъй като съгласуването само по себе си означава даване на съгласие от компетентния орган за извършване на драгажна дейност в заявения участък от р. Дунав.

Най-близко разположените обекти от Националната екологична мрежа НАТУРА 2000 са

съгласно Приложение № 1 към Национален каталог от мерки към ПУРБ.

9. Съществуващо земеползване по границите на площадката или трасето на инвестиционното предложение.

Добитата суровина (наносни отложения) ще се транспортира с плаващи средства по реката и ще се складира за временно съхранение и преработка на съществуваща площадка в поземлен имот с идентификатор: 80697.9.3 (стар № 009003), с площ 36 357 m², начин на трайно ползване „Пясъци“, и ПИ с идентификатор: 80697.9.4 (стар № 009004), с площ 20 264 m², начин на трайно ползване „Пясъци“, находящи се в м. „Под селото“, земл. на с. Черковица, общ. Никопол, обл. Плевен. Площадката ще се разшири с двата ПИ 80697.9.1, с площ 11475 m², и начин на трайно ползване „Пясъци“ и ПИ 80697.9.2 и площ 8882 m², и начин на трайно ползване „Пясъци“ Вътрешно площадковия транспорт включва ПТС (фадроми, багер и булдозер).

Добитата и преработена суровина (фракции) ще се доставя на крайните потребители с автомобили (самосвали) на „Еврокварц-МВ“ ООД. Ще се използват съществуващи общински и републикански пътища.

10. Чувствителни територии, в т.ч. чувствителни зони, уязвими зони, защитени зони, санитарно-охранителни зони около водоизточниците и съоръженията за питейно-битово водоснабдяване и около водоизточниците на минерални води, използвани за лечебни, профилактични, питейни и хигиенни нужди и др.; Национална екологична мрежа.

ИП не попада в зона за защита на питейните води от повърхностни водни тела. Не попада в зона за отдих и водни спортове. Не попада в нитратно уязвима зона. Не попада в границите на санитарно-охранителни зони около водоизточници за питейно-битово водоснабдяване и около водоизточници на минерални води, използвани за лечебни цели. Не попада в границите на защитени територии по смисъла на Закона за защитените територии. Не попада в защитени зони по смисъла на Закона за биологичното разнообразие, от екологичната мрежа НАТУРА 2000.

Попада в чувствителна зона с код BGCSARI03 и Зона за стопански ценни видове риби с код BG1FSWDU000R001.

11. Други дейности, свързани с инвестиционното предложение (например добив на строителни материали, нов водопровод, добив или пренасяне на енергия, жилищно строителство).

Инвестиционното предложение е свързано с добив на наносни отложения от река Дунав, и преработването им на сортировъчна инсталация за получаване на строителни материали пясък и различни фракции филц (чакъл, баластра).

Инвестиционното предложение не включва дейности по ново строителство. Всички съоръжения на площадката в село Черковица са съществуващи. Инвестиционното предложение не е свързано с добив и ползване на повърхностни или подземни води за промишлени или други цели. Не е свързано със заустване на отпадъчни води във водни обекти. Не е необходимо изграждане на водопроводи, електропроводи, канали и други линейни съоръжения на техническата инфраструктура. Не е необходима промяна или изграждане на нова пътна инфраструктура.

12. Необходимост от други разрешителни, свързани с инвестиционното предложение.

За осъществяване на инвестиционното предложение е необходимо разрешително за ползване на воден обект по Закона за водите, издадено от Изпълнителна агенция по проучване и поддържане на река Дунав, гр. Русе (ИАППД).

III. Местоположение на инвестиционното предложение, което може да окаже отрицателно въздействие върху нестабилните екологични характеристики на географските райони, поради което тези характеристики трябва да се вземат под внимание, и по-конкретно:

1. съществуващо и одобрено земеползване;

Не са необходими нови терени и смяна на трайното предназначение и начина на трайно ползване на нови имоти. Полето, в което ще се добива наносния материал е в река Дунав – поземлен имот с идентификатор 80697.84.102 (стар номер 084102), вид територия „територия, заета от води и водни обекти“, начин на трайно ползване (НТП) „гранична река“. Добитите наносни отложения ще се депонират за временно съхранение и преработка на вече съществуваща площадка в ПИ с идентификатор 80697.9.3, с начин на трайно ползване „Пясъци“, и ПИ с идентификатор: 80697.9.4, с начин на трайно ползване „Пясъци“, находящи се в м. „Под селото“, земл. на с. Черковица, общ. Никопол, обл. Плевен. Площадката ще се разшири с добавянето на два съседни

имота с идентификатори 80697.9.1 и ПИ 80697.9.2 в същото землище и начин на трайно ползване „Пясъци“, където ще се разтоварва добитата суровина.

2. мочурища, крайречни области, речни устия;

ИП е в река Дунав. Отстои на около 1600 m от устието на р. Осъм, която се влива в р. Дунав близо до с. Черковица. В близост до ИП няма мочурища.

3. крайбрежни зони и морска околна среда;

ИП не засяга морска околна среда.

4. планински и горски райони;

ИП не попада в планински и горски райони.

5. защитени със закон територии;

ИП не попада в границите на защитени със закон територии.

6. засегнати елементи от Националната екологична мрежа;

ИП не попада в границите на защитени зони от екологичната мрежа НАТУРА 2000.

7. ландшафт и обекти с историческа, културна или археологическа стойност;

ИП не засяга обекти с историческа, културна или археологическа стойност.

8. територии и/или зони и обекти със специфичен санитарен статут или подлежащи на здравна защита.

ИП не засяга обекти със специфичен санитарен статут или подлежащи на здравна защита.

IV. Тип и характеристики на потенциалното въздействие върху околната среда, като се вземат предвид вероятните значителни последици за околната среда вследствие на реализацията на инвестиционното предложение:

1. Въздействие върху населението и човешкото здраве, материалните активи, културното наследство, въздуха, водата, почвата, земните недра, ландшафта, климата, биологичното разнообразие и неговите елементи и защитените територии.

Характерът на инвестиционното предложение не предполага съществено замърсяване и дискомфорт за околната среда. Площадката, на която е разположена сортировъчната инсталация е извън населено място, както и от други производствени обекти. Маршрутите за движение на МПС са избрани да са отдалечени от населени места така, че дискомфорта за населението да е минимален.

Съгласно становище на Басейнова дирекция „Дунавски район“ с изходящ №ПУ-01-575(10) от 19.09.2023 г., не се очаква с реализацията на ИП да се окаже значително въздействие върху водите и водните екосистеми, като това може да бъде постигнато при спазване на мерките в Плана за управление на речните басейни и изискванията на Закона за водите и подзаконовата нормативна уредба. Дейностите в ИП не предвиждат водовземане от подземни води, както и използване на приоритетни и/или опасни вещества, които да създават предпоставка за пряк контакт с подземните води, поради което не се очаква пряко въздействие върху химичното и количественото състояние на подземните водни тела.

Евентуални източници на замърсяване с шум и емисии са използваната механизация и транспортна техника. На площадката, на която ще се преработва добитата суровина, източници ще са сортировъчната инсталация и дизеловия агрегат. Движението ще става по съществуващи пътища. За ограничаване на запрашаването ще се извършва оросяване с вода. Дейностите няма да се извършват целогодишно, а само сезонно. Добива на наносни отложения и тяхната преработка в сортировъчната инсталация ще става през светлата част на деня.

2. Въздействие върху елементи от Националната екологична мрежа, включително на разположените в близост до инвестиционното предложение.

ИП не попада в границите на защитени зони от екологичната мрежа НАТУРА 2000. Вай-близко разположената зона се намира на повече от 500 метра, поради което не се очаква да окаже значително отрицателно въздействие върху природни местообитания, популации и местообитания на видове, предмет на опазване в защитените зони от мрежата Натура 2000.

3. Очакваните последици, произтичащи от уязвимостта на инвестиционното предложение от риск от големи аварии и/или бедствия.

Характерът на ИП не предполага риск от големи аварии и/или бедствия. Обхватът на ИП, методът на добив и последващото третиране не предполага възникване на големи аварии или бедствия. При реализацията на ИП ще се спазват всички правила за безопасност и условия на труд, което ще допринесе да не се допускат каквито и да е малки инциденти.

4. Вид и естество на въздействието (пряко, непряко, вторично, кумулативно, краткотрайно, средно- и дълготрайно, постоянно и временно, положително и отрицателно).

Предвид характера на инвестиционното предложение и предвидените с него дейности, въздействието ще е сезонно, локализирано и краткотрайно, най-вече през светлата част на деня.

5. Степен и пространствен обхват на въздействието - географски район; засегнато население; населени места (наименование, вид - град, село, курортно селище, брой на населението, което е вероятно да бъде засегнато, и др.).

ИП ще се реализира само в участъка от река Дунав, за който има надлежно издадени документи от Изпълнителна агенция „Проучване и поддържане на река Дунав“, в това число и скица, издадена от ИАППД. Площадката, на която ще се преработва добитата суровина, се намира в близост до село Черковица, община Никопол, област Плевен.

6. Вероятност, интензивност, комплексност на въздействието.

Предвид характера на инвестиционното предложение и предвидените с него дейности, въздействието ще е сезонно, локализирано и краткотрайно, най-вече през светлата част на деня.

7. Очакваното настъпване, продължителността, честотата и обратимостта на въздействието.

Предвид характера на инвестиционното предложение и предвидените с него дейности, въздействието ще е сезонно, локализирано и краткотрайно, най-вече през светлата част на деня.

8. Комбинирането с въздействия на други съществуващи и/или одобрени инвестиционни предложения.

Тъй като изземването на наносни отложения е предмет на разрешителен режим, при отчитане наличието на издадени разрешителни за новия (предстоящо) и за стария (издадено) участъци, които ограничават добива на инертни материали в рамките на една календарна година, предвид на цялата площ на участъка и годишно разрешения добив, не се очаква значителен кумулативен ефект, а ако има минимален такъв, той следва да се отчете при издаване на новото разрешително.

9. Възможността за ефективно намаляване на въздействията.

Реализацията на ИП ще се осъществи след издаване на разрешително по реда на Закона за водите. В същото ще бъдат заложиени условия, при изпълнението на които ще се гарантира намаляване на въздействието.

10. Трансграничен характер на въздействието.

Въпреки, че инвестиционното предложение е в река Дунав, която е и границата между Република България и Република Румъния (наносната площадка е на територията на България), предвид характера на инвестиционното предложение и предвидените с него дейности, не се очаква трансгранично въздействие.

По отношение на корабоплаването, участъка в който се извършва добив е избран така, че да не го засяга. Дейността по изземане на наносни отложения е съгласувана с компетентния орган - ИАППД.

11. Мерки, които е необходимо да се включат в инвестиционното предложение, свързани с избягване, предотвратяване, намаляване или компенсиране на предполагаемите значителни отрицателни въздействия върху околната среда и човешкото здраве.

При реализацията на дейностите по изземане на наносни отложения, водовземане от река Дунав, премиване и всички съпътстващи дейности ще се прилагат следните мерки за недопускане на аварии и отрицателни въздействия от замърсяване на района:

- Изземването на баластреното поле ще се прави с плаващи средства, като то предварително се обозначи площта и се маркира нивото на дъното спрямо дъното на реката.
- Няма да се правят ями и берми извън нивото на реката.

- Технологията на добива, ще съответства на условията на местността, наносното поле, условията в проекта и тези предписани в Разрешителното на компетентния орган.
- Добитата суровина /речна баластра/, ще се използва само по предназначение, без да се разхищава, унищожавана и преработва
- Ще опазва се околната среда, руслото и водите на реката, като добива ще е извън сезона за развъждане на риба - месеци /Февруари - Юни/
- Ще се осъществява контрол на издетите количества, начина и технологията на изземването и не се допуска нарушаване на обществените интереси и придобити права.
- Използване на техника и механизация, отговарящи на норми и стандарти в Европейския съюз.
- Ежедневен контрол на изправността на използваната техника и механизация.
- Изключване на двигателя при престой на моторни-превозни средства.
- Оросяване с вода на използваните пътища през летните месеци.

Площадката и пътищата за движение на МПС са избрани да са отдалечени от населени места така, че дискомфортът за населението да е минимален.

По отношение на работещите на площадките в река Дунав и в на временната площадка в село Черковица, ще се прилагат правилата за здравословни и безопасни условия на труд.

При реализацията на ИП няма да бъдат нарушени мерки от действащия в момента План за управление на речния басейн в Дунавски район за басейново управление 2016 – 2021 г., съгласно становище на Басейнова дирекция „Дунавски район“ с изходящ №ПУ-01-575(10) от 19.09.2023 г., а именно:

Код на мярка	Наименование на мярка	Действия за изпълнение на мярката	Код на действие
НУ_3	Забрана за добив на инертни материали на по-малко от 50 м от бреговете на реките	Забрана за добив на инертни материали на по-малко от 50 м от бреговете на реките	НУ_3_1
ДР_2	Намаляване на дифузното замърсяване от промишлени дейности	Забрана на миенето и обслужването на транспортни средства и техника в крайбрежните заливаеми ивици и принадлежащите земи на водохранилищата	ДР_2_8

Код на мярка	Наименование на мярка	Действия за изпълнение на мярката	Код на действие
HY_7	Подобряване на хидроморфологичното състояние на реките	на Забрана за нарушаването на естественото състояние на леглата, бреговете на реките и крайбрежните заливаеми ивици, с изключение на дейности за удълбочаване на фарватера и коригиране на речното корито за осигуряване/подобряване на безопасно корабоплаване в общия българо-румънски участък на р. Дунав и при дейности за защита от наводнения, както и други дейности съобразени с действащото законодателство	HY_7_5
PM_2	Опазване на химичното състояние на подземните води от замърсяване и влошаване	Забрана за извършването на дейности водещи до отвеждането в подземните води на опасни вещества	PM_2_2
GD_1	Опазване на химичното състояние на подземните води от замърсяване и влошаване	Забрана или ограничаване на дейности, които увеличават риска за пряко или непряко отвеждане на приоритетни и опасни вещества или други замърсители в подземните води, включително разкриването на подземните води на повърхността, чрез изземване на отложенията и почвите, покриващи водното тяло.	GD_1_2

ИП предвижда дейности по отнемане на част от възобновяемия динамичен запас на реката. От предоставената схема за изземване на наносни отложения от р. Дунав, издадена от ИАПД – гр. Русе е видно, че участъкът е на повече от 50 м от десният бряг на р. Дунав и не попада в защитените територии и зони, определени или обявени за опазване на местообитания и биологични видове, в които поддържането или подобряването на състоянието на водите е важен фактор за тяхното опазване.

Не се предвиждат дейности, които да нарушават естественото състояние на леглата, бреговете на реките и крайбрежните заливаеми ивици, както друга дейност, която да не е съобразена с действащото законодателство, поради което ИП не попада под забраните на мярка с код DP_2 и действие към нея с код DP_2_8, а също така и мярка с код HY_7 и действие към нея с код HY_7_5. При реализацията на предвидените в ИП дейности ще бъдат предприети действия за спазване на забраните на мярка с код DP_2.

При реализацията на ИП ще бъдат спазвани следните мерки от ПУРБ 2016 – 2021 г. за запазване

и подобряване на състоянието на повърхностните и подземни води:

Код на мярка	Наименование на мярка	Действия за изпълнение на мярката	Код на действие
HY_5	Изменение на всички разрешителни за добив на инертни материали от реки и включване на клаузи за отнемане на разрешителните при установяване на повече от 2 нарушения на ЗВ	Изменение на всички разрешителни за добив на инертни материали от реки и включване на клаузи за отнемане на разрешителните при установяване на повече от 2 нарушения на ЗВ	HY_5_1
DP_11	Прилагане на екологични практики или най-добрите налични техники за ограничаване на отвеждането в подземните води на замърсяващи вещества	Прилагане на екологични практики или най-добрите налични техники за ограничаване на отвеждането в подземните води на замърсяващи вещества	DP_11_1

ИП е свързано с ползването на повърхностен воден обект за изземване на наносни отложения от река Дунав. Дейността е сезонна, при наличие на подходящи условия, поради което не се очаква дългосрочно и трайно въздействие. При реализацията на ИП стриктно се спазват заложените в разрешително за ползване на воден обект условия, в това число и недопускане на надвишаване на изчислените динамични наносни отложения. Ще се спазват стриктно безопасните условия на труд с цел недопускане на авария и от там – замърсяване на водния обект.

По този начин се цели да не се допуска потенциален натиск, респ. негативно въздействие върху екологичния потенциал на повърхностното водно тяло, в това число и непостигане на екологичните цели в ПУРБ в Дунавски район, което би могло да стани при добив на инертни материали, надвишаващи изчислените динамични наносни отложения и/или при аварийни ситуации, които са предпоставка за точково и/или дифузно разпространение нефтопродукти във водната екосистема.

V. Обществен интерес към инвестиционното предложение.

Възложителят и информирал Община Гулянци, Кметство Сомовит и засегнатото население за инвестиционното си намерение. Съобщението е публикувано на интернет страницата на Община



Гулянци.

Прилагам копие от предоставените в Община Гулянци и Кметство Сомовит уведомление и обяви.

Към настоящият момент не са получи възражения срещу реализацията на ИП.



„ЕВРОКВАРЦ – МВ” ООД

5800 гр. Плевен, ул. „Индустрална“ №10, п.к. 1182, evrokvarts_m.v@abv.bg

РБ
ОБЩИНА ГУЛЯНЦИ
Вх. № 109/05, 06, 2023 г.
Кметство с. Сомовит, Плевен

ОБЯВА

За обществеността

от „Еврокварц-МВ” ООД

Пълен пощенски адрес: 5800 гр. Плевен, ул. „Цар Самуил” №4, вх. „Г”, ап. 13,

Адрес за кореспонденция: 5800 гр. Плевен, ул. „Индустрална” № 10

Телефон, факс и ел. поща (e-mail): тел. 0896733573, evrokvarts_m.v@abv.bg

Управител на фирмата възложител: Александър Младенов Ватов

Лице за контакти: Александър Младенов Ватов

Уведомяваме Ви, че

„Еврокварц-МВ” ООД има следното инвестиционно предложение:

Изземване на наносни отложения от река Дунав при село Сомовит, община Гулянци, област Плевен

Инвестиционното предложение (ИП) е свързано с разширение на дейността на „Еврокварц-МВ” ООД за Изземване на наносни отложения от река Дунав, землището на с. Сомовит, общ. Гулянци, област Плевен. Добитата суровина ще се транспортира и преработва на съществуваща площадка в село Черковица, община Никопол, област Плевен, която ще бъде разширена.

Предвижда се изземване на наносни отложения от река Дунав, от участък с площ, 48 504 кв. м, в землището на с. Сомовит, общ. Гулянци, обл. Плевен, с географски координати WGS- 84 на граничните точки на кариерата:

Географски координати WGS-84 на граничните точки на кариерата		
607.900		607.700
№	Ширина-B	Дължина-L
1	43°41'28.16"	24°45'52.57"
2	43°41'29.87"	24°46'03.53"
3	43°41'25.48"	24°46'07.04"

4	43°41'21.40"	24°45'56.94"
Площ за ползване 48 504 кв.м		

Площадката не засяга защитени зони от екологичната мрежа „Натура 2000“ и фарватера на реката. Годишното количество (капацитет) на добиваните наносни отложения ще е от 1000 m³/ до 5000 m³/, в зависимост от издаденото разрешително.

Във връзка с уведомлението е налична Схема на участък за ползване на воден обект с цел изземване на наносни отложения от река Дунав, изготвена от Изпълнителна агенция „Проучване и поддържане на река Дунав“ (ИАПД) - гр. Русе.

Основните процеси на изземване и транспортиране на наносни отложения ще се реализират от коритото на р. Дунав с плаващо съоръжение с хидравличен кран (НТП- 135) и плаващи средства (драга-МВ-1 и МВ-2) и малък кораб (м/к) „Борос“. Същите са регистрирани и имат нужните документи ,издадени от ИА “Морска Администрация –Русе. Същите са подробно описани и в Решение №3-ПР/2021 г. на МОСВ.

Добитата суровина ще се депонира за временно съхранение и преработка на вече съществуваща площадка в поземлени имоти (ПИ) с идентификатори 80697.9.3 и 80697.9.4, в землището на с. Черковица, община Никопол, област Плевен, която ще се разшири с добавяне на два съседни имота с идентификатори 80697.9.1 и 80697.9.2, в землището на с. Черковица, община Никопол, област Плевен. Добитата суровина ще се разтоварва в имот с идентификатор 80697.9.1.

Разтоварването на добития инертен материал от реката на брега няма да се извършва в акваторията на пристанище за обществен транспорт, а в депо с координати на основание Приложение № 1 към Разрешително за ползване на повърхностен воден обект издадено от Изпълнителна агенция „Поддържане и проучване на река Дунав“. Разтоварването ще се извършва съгласно одобрена Схема за разполагане на плаващо съоръжение ГС-1, издадена от МА Дирекция „Речен надзор“- Русе.

За преработване на суровината ще се ползва вода от повърхностен воден обект – река Дунав. Не се предвижда изграждането на нова инфраструктура – пътища.

Не се предвиждат изкопни работи в имотите.

При реализацията на ИП не се предвижда ползването на взрив.

Прилагам:

- Схема на участък за ползване на воден обект с цел изземване на наносни отложения от река Дунав изготвена от ИАПД-гр.Русе.

Във връзка със задължението ми за уведомяване на най-ранен етап на засегнатото население за настоящето инвестиционно предложение, моля приложената към писмото обява да бъде поставена на информационно табло или оповестена по друг подходящ начин.

Дата 02.06.23
Гр.Плевен

Уведомител:



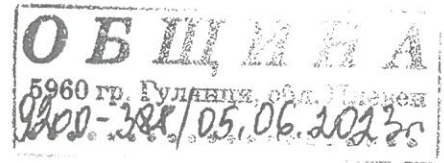
/Александър Ватов/

ЕК „ЕВРОКВАРЦ – МВ” ООД

5800 гр. Плевен, ул. „Индуриална“ №10, п.к. 1182, evrokvarcs_m.v@abv.bg

ОБЯВА

За обществеността



от „Еврокварц-МВ” ООД

Пълен пощенски адрес: 5800 гр. Плевен, ул. "Цар Самуил" №4, вх. "Г", ап. 13,

Адрес за кореспонденция: 5800 гр. Плевен, ул. "Индуриална" № 10

Телефон, факс и ел. поща (e-mail): тел. 0896733573, evrokvarcs_m.v@abv.bg

Управител на фирмата възложител: Александър Младенов Ватов

Лице за контакти: Александър Младенов Ватов

Уведомяваме Ви, че

„Еврокварц-МВ” ООД има следното инвестиционно предложение:

Изземване на наносни отложения от река Дунав при село Сомовит, община Гулянци, област Плевен

Инвестиционното предложение (ИП) е свързано с разширение на дейността на „Еврокварц-МВ“ ООД за Изземване на наносни отложения от река Дунав, землището на с. Сомовит, общ. Гулянци, област Плевен. Добитата суровина ще се транспортира и преработва на съществуваща площадка в село Черковица, община Никопол, област Плевен, която ще бъде разширена.

Предвижда се изземване на наносни отложения от река Дунав, от участък с площ, 48 504 кв. м, в землището на с. Сомовит, общ. Гулянци, обл. Плевен, с географски координати WGS- 84 на граничните точки на кариерата:

Географски координати WGS-84 на граничните точки на кариерата		
607.900 607.700		
N•	Ширина-B	Дължина-L
1	43°41'28.16"	24°45'52.57"
2	43°41'29.87"	24°46'03.53"

3	43°41'25.48"	24°46'07.04"
4	43°41'21.40"	24°45'56.94"
Площ за ползване 48 504 кв.м		

Площадката не засяга защитени зони от екологичната мрежа „Натура 2000“ и фарватера на реката. Годишното количество (капацитет) на добиваните наносни отложения ще е от 1000 m³/ до 5000 m³/, в зависимост от издаденото разрешително.

Във връзка с уведомлението е налична Схема на участък за ползване на воден обект с цел изземване на наносни отложения от река Дунав, изготвена от Изпълнителна агенция „Проучване и поддържане на река Дунав“ (ИАППД) - гр. Русе.

Основните процеси на изземване и транспортиране на наносни отложения ще се реализират от коритото на р. Дунав с плаващо съоръжение с хидравличен кран (НТП- 135) и плаващи средства (драга-МВ-1 и МВ-2) и малък кораб (м/к) „Борос“. Същите са регистрирани и имат нужните документи ,издадени от ИА “Морска Администрация –Русе. Същите са подробно описани и в Решение №3-ПР/2021 г. на МОСВ.

Добитата суровина ще се депонира за временно съхранение и преработка на вече съществуваща площадка в поземлени имоти (ПИ) с идентификатори 80697.9.3 и 80697.9.4, в землището на с. Черковица, община Никопол, област Плевен, която ще се разшири с добавяне на два съседни имота с идентификатори 80697.9.1 и 80697.9.2, в землището на с. Черковица, община Никопол, област Плевен. Добитата суровина ще се разтоварва в имот с идентификатор 80697.9.1.

Разтоварването на добития инертен материал от реката на брега няма да се извършва в акваторията на пристанище за обществен транспорт, а в депо с координати на основание Приложение № 1 към Разрешително за ползване на повърхностен воден обект издадено от Изпълнителна агенция „Поддържане и проучване на река Дунав“.

Разтоварването ще се извършва съгласно одобрена Схема за разполагане на плаващо съоръжение ГС-1, издадена от МА Дирекция „Речен надзор“- Русе.

За преработване на суровината ще се ползва вода от повърхностен воден обект – река Дунав. Не се предвижда изграждането на нова инфраструктура – пътища. Не се предвиждат изкопни работи в имотите. При реализацията на ИП не се предвижда ползването на взрив.

- Схема на участък за ползване на воден обект с цел изземване на наносни отложения от река Дунав изготвена от ИАПД-гр.Русе.

Във връзка със задължението ми за уведомяване на най-ранен етап на засегнатото население за настоящето инвестиционно предложение, моля приложената към писмото обява да бъде поставена на информационно табло или оповестена по друг подходящ начин.

Дата 02.06.23
Гр.Плевен

Уведомител:


/Александър Ватов/



АГЕНЦИЯ ПО ГЕОДЕЗИЯ,
КАРТОГРАФИЯ И КАДАСТЪР
СЛУЖБА ПО ГЕОДЕЗИЯ, КАРТОГРАФИЯ И КАДАСТЪР - ГР. ПЛЕВЕН

5800, ПОЩЕНСКА КУТИЯ 1081, Ул. "АЛ.СТАМБОЛИЙСКИ" №1, ет.8, 064/801420; 804302,
pleven@cadastre.bg, БУЛСТАТ:130362903

София 1618, ул. Мисирджиев №1
ТЕЛ.: 02/818 83 83 стр. 1 от 2015 г.
ACAD@CADASTRE.BG • WWW.CADASTRE.BG

СКИЦА НА ПОЗЕМЛЕН ИМОТ № 15-496381-12.06.2020 г.

Поземлен имот с идентификатор **80697.9.1**

С. Черковица, общ. Никопол, обл. Плевен

По кадастралната карта и кадастралните регистри, одобрени със **Заповед РД-18-723/15.10.2019 г.**
на **ИЗПЪЛНИТЕЛЕН ДИРЕКТОР НА АГКК**

Последно изменение на кадастралната карта и кадастралните регистри, засягащо поземления имот:
няма данни за изменение

Адрес на поземления имот: **местност ПОД СЕЛОТО**

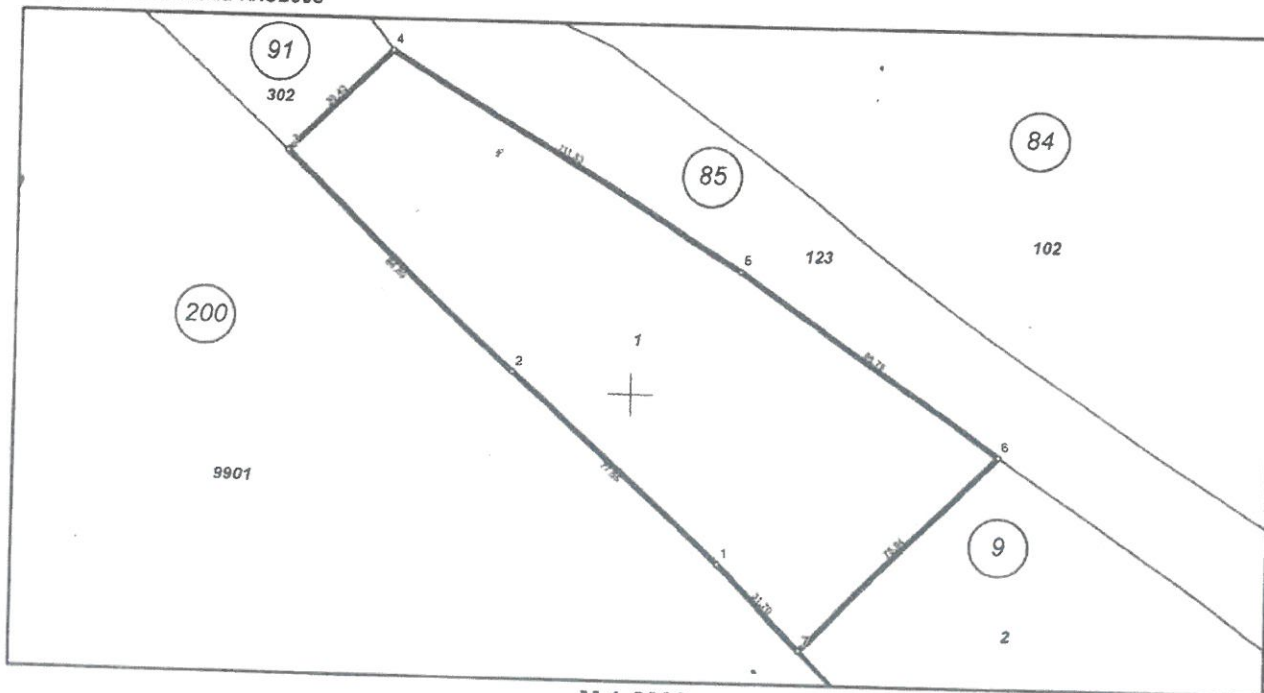
Площ: **11475 кв. м**

Трайно предназначение на територията: **Земеделска**

Начин на трайно ползване: **Пясъци**

Категория на земята: **6**

Координатна система ККС2005



М 1:2000

Предишен идентификатор: **няма**

Номер по предходен план: **009001**

Съседни: **80697.200.9901, 80697.85.123, 80697.9.2, 80697.91.302**

Собственици по данни от КРНИ:

1. **201392218, ЕТ "ЕВРОКВАРЦ - ИВАНКА ВАТОВА"**

площ 11473 кв. м от правото на собственост

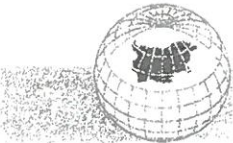
Други № 47 том II рег. 943 дело 352 от 08.12.2010г., издаден от СЛУЖБА ПО ВПИСВАНИЯТА НИКОПОЛ

Носители на други вещни права по данни от КРНИ:
няма данни

Скица № 15-496381-12.06.2020 г. издадена въз основа на
заявление с входящ № 01-228149-05.06.2020 г.

Ваня Иванова

Инж. Боряна Иванова



СЛУЖБА ПО ГЕОДЕЗИЯ, КАРТОГРАФИЯ И КАДАСТЪР - ГР. ПЛЕВЕН

5800, ПОЩЕНСКА КУТИЯ 1081, Ул. "Ал.СТАМБОЛИЙСКИ" №1, ет.8, 064/801420; 804302,
pleven@cadastre.bg, БУЛСТАТ:130362903

СКИЦА НА ПОЗЕМЛЕН ИМОТ № 15-627091-11.06.2021 г.

Поземлен имот с идентификатор **80697.9.2**

С. Черковица, общ. Никопол, обл. Плевен

По кадастралната карта и кадастралните регистри, одобрени със **Заповед РД-18-723/15.10.2019 г.**
на **ИЗПЪЛНИТЕЛЕН ДИРЕКТОР НА АГКК**

Последно изменение на кадастралната карта и кадастралните регистри, засягащо поземления имот:
няма данни за изменение

Адрес на поземления имот: **местност ПОД СЕЛОТО**

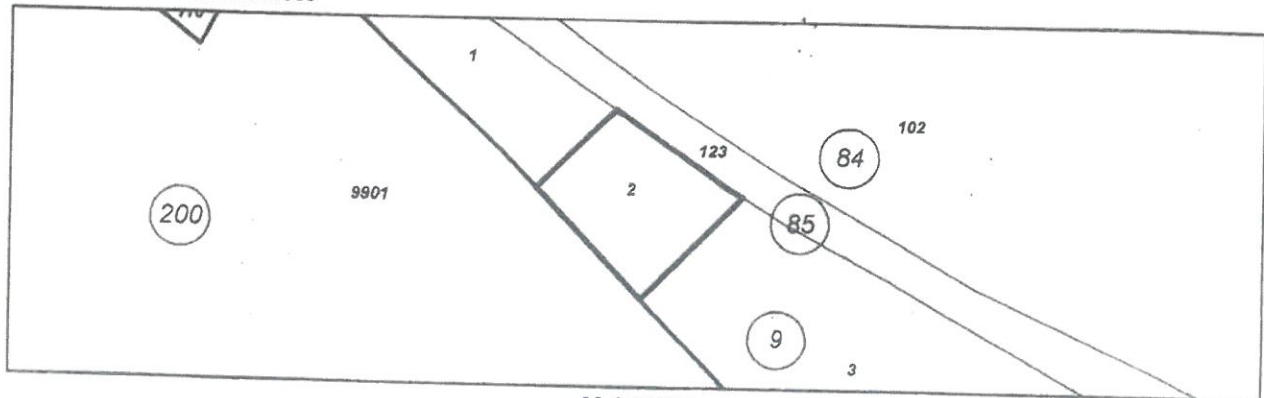
Площ: **8882 кв. м**

Трайно предназначение на територията: **Земеделска**

Начин на трайно ползване: **Пясъци**

Категория на земята: **6**

Координатна система ККС2005



М 1:5000

Предишен идентификатор: **няма**

Номер по предходен план: **009002**

Съседни: **80697.200.9901, 80697.85.123, 80697.9.3, 80697.9.1**

Собственици по данни от КРНИ:

1. **201392218, ЕТ "ЕВРОКВАРЦ - ИВАНКА ВАТОВА"**

площ 8880 кв. м от правото на собственост

Други № 47 том II рег. 943 дело 352 от 08.12.2010г., издаден от СЛУЖБА ПО ВПИСВАНИЯТА НИКОПОЛ

Носители на други вещни права по данни от КРНИ:
няма данни

Сгради, които попадат върху имота
няма данни за сгради

ВЯРНО С ОРИГИНАЛА



Вярно съгласно с

Скица № 15-627091-11.06.2021 г. издадена въз основа на
заявление с входящ № 01-310315-08.06.2021 г.

Гинк: Магдалена Юсменова



АГЕНЦИЯ ПО ГЕОДЕЗИЯ,
КАРТОГРАФИЯ И КАДАСТЪР
СЛУЖБА ПО ГЕОДЕЗИЯ, КАРТОГРАФИЯ И КАДАСТЪР - ГР. ПЛЕВЕН

5800, ПОЩЕНСКА КУТИЯ 1081, Ул. "АЛ. СТАМБОЛИЙСКИ" №1, ет.8, 064/801420; 804302,
pleven@cadastre.bg, БУЛСТАТ:130362903

СОФИЯ 1618, УЛ. МУСАЛА №1
ТЕЛ.: 02/818 83 83, ФАКС: 02/955 53 33
ACAD@CADASTRE.BG • WWW.CADASTRE.BG

СКИЦА НА ПОЗЕМЛЕН ИМОТ
№ 15-496417-12.06.2020 г.

Поземлен имот с идентификатор **80697.9.3**

С. Черковица, общ. Никопол, обл. Плевен

По кадастралната карта и кадастралните регистри, одобрени със **Заповед РД-18-723/15.10.2019 г.**
на **ИЗПЪЛНИТЕЛЕН ДИРЕКТОР НА АГКК**

Последно изменение на кадастралната карта и кадастралните регистри, засягащо поземления имот:
няма данни за изменение

Адрес на поземления имот: **местност ПОД СЕЛОТО**

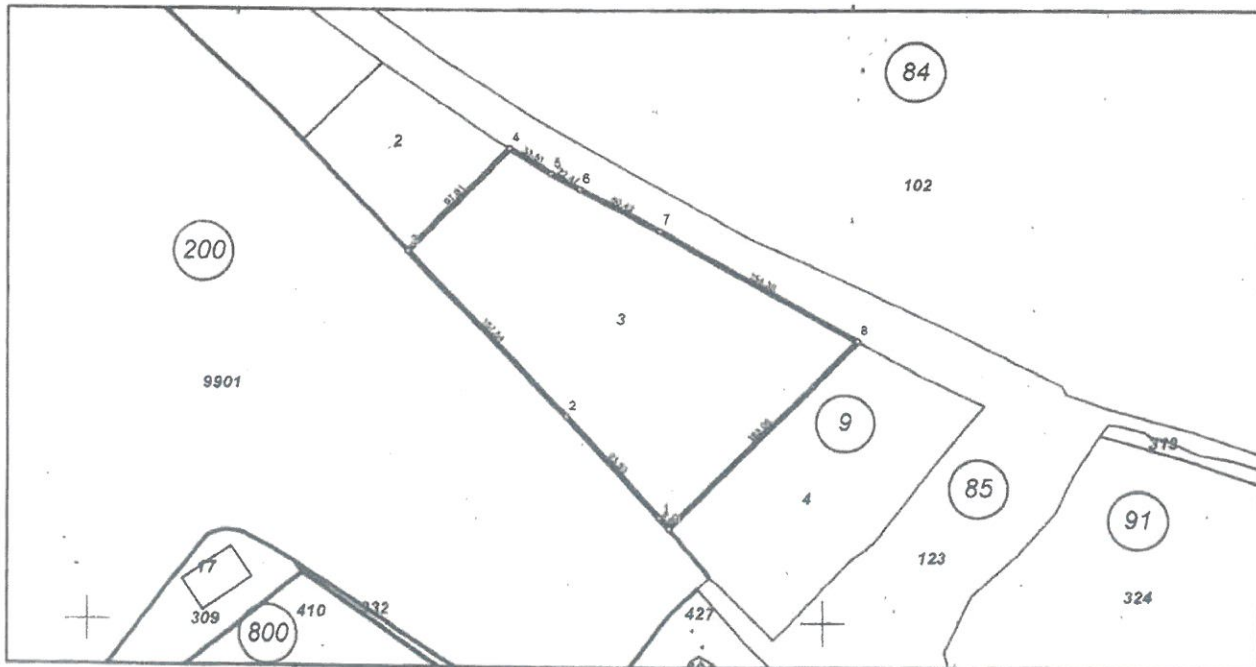
Площ: **36357 кв. м**

Трайно предназначение на територията: **Земеделска**

Начин на трайно ползване: **Пясъци**

Категория на земята: **6**

Координатна система ККС2005



М 1:5000

Предишен идентификатор: **няма**

Номер по предходен план: **009003**

Съседни: **80697.200.9901, 80697.85.123, 80697.9.4, 80697.9.2**

Собственици по данни от КРНИ:

1. **114671213, "ЕВРОКВАРЦ-МВ" ООД**

площ 36349.998 кв. м от правото на собственост

Нотариален акт за продажба на земеделска земя № 154 том 28 рег. 7846 дело 2374 от 21.12.2012г.

издаден от СЛУЖБА ПО ВПИСВАНИЯТА - НИКОПОЛ

Скица № 15-496417-12.06.2020 г. издадена въз основа на
заявление с входящ № 01-228149-05.06.2020 г.



(инж. Боряна Иванова)

Съгласно с организацията



АГЕНЦИЯ ПО ГЕОДЕЗИЯ,
КАРТОГРАФИЯ И КАДАСТЪР
СЛУЖБА ПО ГЕОДЕЗИЯ, КАРТОГРАФИЯ И КАДАСТЪР - ГР. ПЛЕВЕН

5800, ПОЩЕНСКА КУТИЯ 1081, Ул. "АЛ. СТАМБОЛИЙСКИ" №1, ет.8, 064/801420; 804302,
pleven@cadastre.bg, БУЛСТАТ:130362903

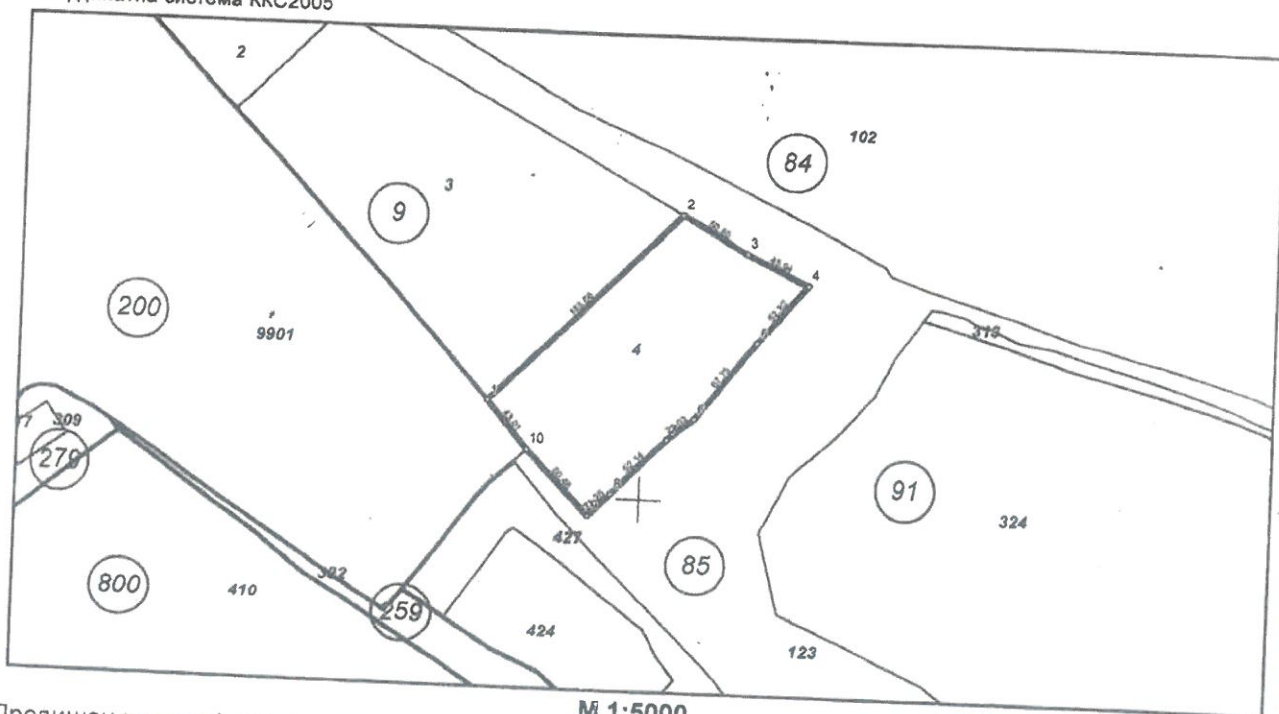
София 1618, ул. Мусала №1
ТЕЛ.: 02/818 83 83 факс: 02/2951
ACAD@CADASTRE.BG • WWW.CADA

СКИЦА НА ПОЗЕМЛЕН ИМОТ № 15-496508-12.06.2020 г.

Поземлен имот с идентификатор **80697.9.4**

С. Черковица, общ. Никопол, обл. Плевен
По кадастралната карта и кадастралните регистри, одобрени със **Заповед РД-18-723/15.10.2019 г.**
на **ИЗПЪЛНИТЕЛЕН ДИРЕКТОР НА АГКК**
Последно изменение на кадастралната карта и кадастралните регистри, засягащо поземления имот:
няма данни за изменение
Адрес на поземления имот: **местност ПОД СЕЛОТО**
Площ: **20264 кв. м**
Трайно предназначение на територията: **Земеделска**
Начин на трайно ползване: **Пясъци**
Категория на земята: **6**

Координатна система ККС2005



Предишен идентификатор: **няма**
Номер по предходен план: **009004**
Съседни: **80697.200.9901, 80697.9.3, 80697.85.123**

Собственици по данни от КРНИ:
1. **114671213, "ЕВРОКВАРЦ-МВ" ООД**
площ 20260 кв. м от правото на собственост
Нотариален акт за продажба на земеделска земя № 96 том 28 рег. 7781 дело 2315 от 19.12.2012г.,
издаден от СЛУЖБА ПО ВПИСВАНИЯТА - НИКОПОЛ

Скица № **15-496508-12.06.2020** г. издадена въз основа на
заявление с входящ № **01-228149-05.06.2020** г.



Боряна Иванова
Гл. инж. Боряна Иванова

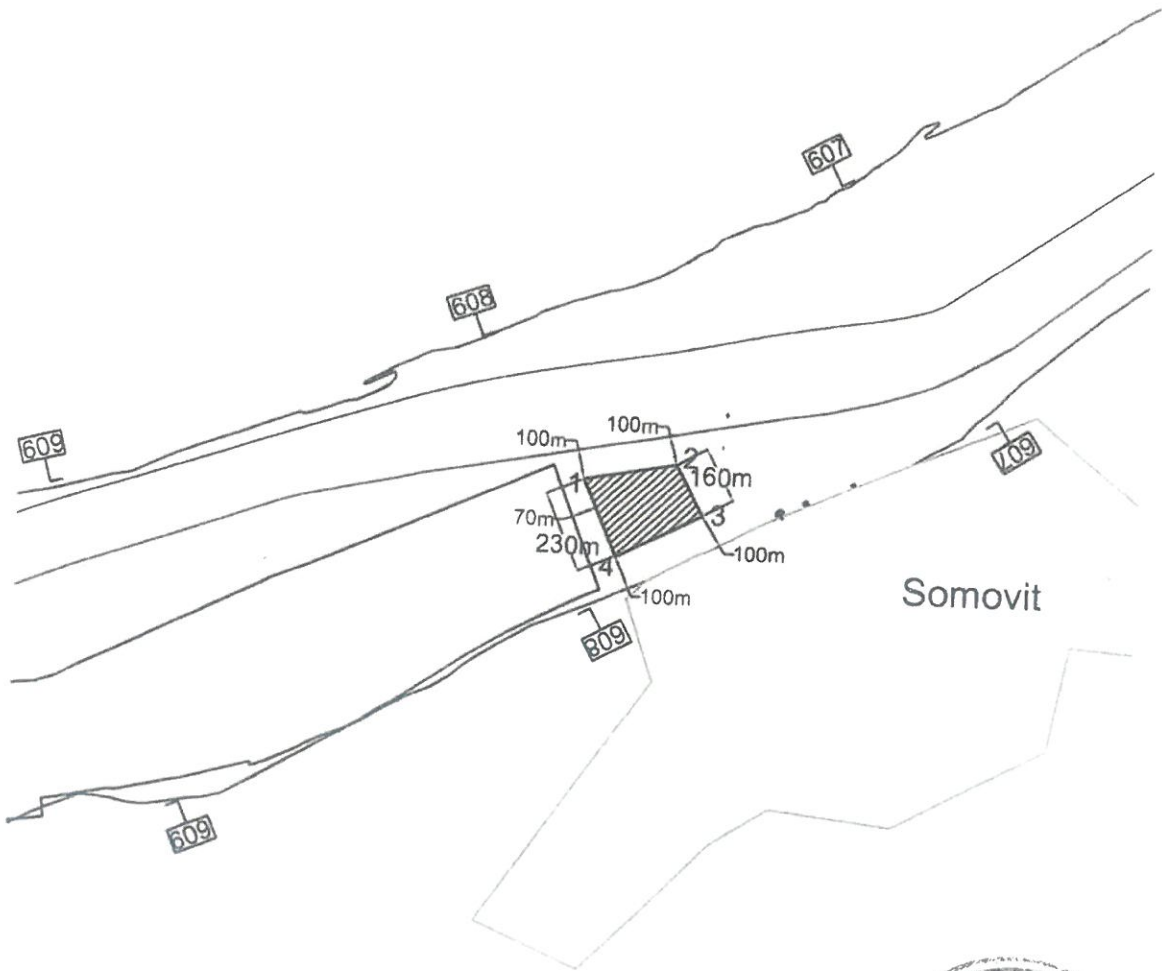
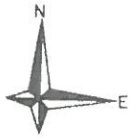
Географски координати WGS-84
на граничните точки на карриерата
от км 607.900 до км 607.700

№	Ширина-В	Дължина-Л
1	43°41'28.16"	24°45'52.57"
2	43°41'29.87"	24°46'03.53"
3	43°41'25.48"	24°46'07.04"
4	43°41'21.40"	24°45'56.94"

Площ за ползване: 48 504 кв.м

ЛЕГЕНДА

- Natura 2000
- ▨ Участък за ползване
- Фарватер
- Бряг
- Населено място



М 1:20000

СХЕМА

на участък за ползване на воден обект
с цел изземване на наносни отложения от р. Дунав



Изготвил: *[Signature]*
/инж. Пл. Стефанов/

Старши експерт ДПКП: *[Signature]*
/инж. Д. Денчев/

Директор ДХХМ: *[Signature]*
/инж. Хр. Енчев/

Схемата е неразделна част от писмо № ВО-02#1 / 20.02.2023г.

Издадената схема не е разрешително за ползване на воден обект
с цел изземване на наносни отложения от река Дунав.

Копие с оригинала

ДОГОВОР ЗА НАЕМ

Днес, 01.07.2022 г., в гр. Плевен се сключи настоящият договор за наем на поземлени имоти между:

ЕТ "Еврокварц-Иванка Ватова" с ЕИК 201392218, адрес на управление: гр. Плевен, ул. "Цар Самуил" 4 - Г-13, представлявана от **Иванка Стоева Ватова**, наричан за кратко **НАЕМОДАТЕЛ**, от една страна и от друга страна

"Еврокварц-МВ" ООД, с ЕИК 114671213, с адрес на управление гр. Плевен, ул. Цар Самуил" 4 - Г-13 с Управител **Александър Младенов Ватов**, наричан накратко **НАЕМАТЕЛ**.

Страните **СЕ СПОРАЗУМЯХА ЗА СЛЕДНОТО:**

I. ОБЩИ УСЛОВИЯ ПО ДОГОВОРА

Чл. 1. (1) **НАЕМОДАТЕЛЯТ** предоставя на **НАЕМАТЕЛЯ** за временно и възмездно ползване поземлени имоти с идентификатор 80697.9.1 и поземлен имот с идентификатор 80697.9.2, намиращи се в землището на с. Черковица, общ. Никопол, а **НАЕМАТЕЛЯТ** се задължава да изплаща уговорената между страните наемна цена.

Чл. 2. (1) **НАЕМОДАТЕЛЯТ** предоставя на **НАЕМАТЕЛЯ**, посочените по-горе поземлени имоти срещу наем в размер на 600 лева / шестотин лева / на шестмесечие или от 01 януари на съответната година до 30 юни на съответната година / първо шестмесечие / и от 01 юли до 31 декември на съответната година / второ шестмесечие /.

(2) Наемната цена по предходната алинея следва да се изплаща в 30 дневен срок от датата на издаване на данъчната фактура от **НАЕМОДАТЕЛЯ**, в която следва да се отразят начина на плащане и точната сума.

(3) При забава от страна на **НАЕМАТЕЛЯ** при плащането на наемната цена, той дължи лихва в размер на 0.01 % дневно от неизплатената сума.

Чл. 3. (1) Договорът се сключва за срок от една година, считано от датата на подписването му между страните.



Варно е оригиналът

(2) Ако след изтичането на наемния срок по предходната алинея, **НАЕМАТЕЛЯТ** продължи да ползва наетия обект със знанието и без противопоставянето на **НАЕМОДАТЕЛЯ**, договорът се счита за продължен като договор за наем за неопределен срок.

II. ПРАВА И ЗАДЪЛЖЕНИЯ НА НАЕМАТЕЛЯ

Чл. 4 **НАЕМАТЕЛЯТ** е длъжен:

- да изплаща в уговорения размер и в указаните срокове наемната цена;
- да предупреждава **НАЕМОДАТЕЛЯ** за посегателства върху наетите имоти от страна на трети лица;

Чл. 5 **НАЕМАТЕЛЯТ** има право:

- да ползва обекта, предмет на договора по предназначение

III. ПРАВА И ЗАДЪЛЖЕНИЯ НА НАЕМОДАТЕЛЯ

Чл. 6 **НАЕМОДАТЕЛЯТ** е длъжен да предостави имота, предмет на настоящия договор във вид и състояние, които отговарят на начина на ползването, за които е предназначен

Чл. 7. **НАЕМОДАТЕЛЯТ** има право:

- да получава в уговорените срокове наемната цена;
- след изтичането срока на договора да получи имотите във вида, в който ги е предал, като се вземе предвид нормалното овехтяване;

IV. ОБЩИ РАЗПОРЕДБИ

Чл. 8. (1) За срока на действие на настоящия договор **НАЕМОДАТЕЛЯТ** няма право да прехвърля по какъвто и да било начин собствеността или ползването върху имотите, предмет на договора, както и да обременява същите с тежести, включително залог или ипотека.

(2) При неизпълнение на горното задължение, **НАЕМОДАТЕЛЯТ** дължи на **НАЕМАТЕЛЯ** неустойка в размер на един наем

Чл. 9. Договорът може да се прекрати по взаимно писмено съгласие на страните и преди изтичане на уговорения срок.

Чл. 10. Страните могат да изменят или допълват този договор, включително и да актуализират размера на дължимия наем с допълнително писмено споразумение, което се явява неразделна част

Съгласно с оригинал



от договора.

Чл. 11 За неуредените в договора въпроси се прилагат разпоредбите на общото гражданско законодателство.

Настоящият договор се състави и подписа в 2 еднообразни екземпляра за всяка от страните.

НАЕМОДАТЕЛ:



НАЕМАТЕЛ:

/Александър Ватов/



Верно е оригинал



В



„ЕВРОКВАРЦ – МВ” ООД
5800 гр. Плевен, ул. ”Индустриална” №10, evrokvarc_m.v@abv.bg

АНЕКС

към договор за наем от 01.07.2022 между „Еврокварц-МВ“ ООД и ЕТ
“Еврокварц-Иванка Ватова“.

1. Съществуващия договор се удължава от 01.07.2023 за срок от 12
календарни месеца, без промяна на условията.

Наемодател:



Ив. Ватова

Наемател:



/ Ал. Ватов

Дата: 01.07.2023

Гр. Плевен

врън с оригинал





РЕПУБЛИКА БЪЛГАРИЯ
Агенция „Морска администрация“
Дирекция „Речен надзор - Русе“

TLP: GREEN

4.9.2023 г.

X 2315#2/04.09.2023

Подписано от: Nevena Vasileva Petrova

ДО
Г-Н АЛЕКСАНДЪР ВАТОВ
УПРАВИТЕЛ НА „ЕВРОКВАРЦ - МВ“ ООД
гр. ПЛЕВЕН, ул. „ЦАР САМУИЛ“, № 4
e-mail: evrokvarts_m.v@abv.bg

На Ваш изх.№ Е-71 от 28.07.2022г.

Относно: Съгласуване на разположението на повърхностен воден обект за изземване на наносни отложения от река Дунав от км. 607,900 до км. 607,700.

УВАЖАЕМИ ГОСПОДИН ВАТОВ,

По смисъла на разпоредбата на чл. 31, ал. (1) от Наредба за ползване на повърхностните води, Дирекция „Речен надзор – Русе“ не възразява, относно предложението от Вас за разположение на повърхностен воден обект за изземване на наносни отложения от река Дунав от км. 607, 900 до км. 607, 700, съгласно приложената в писмото Ви скица с географски координати, № ВО-02#1 / 20.02.2023 година, издадена от Изпълнителна агенция „Проучване и поддържане на река Дунав“ с координати на точките, както следва:

Ширина	Дължина
1. 43°41'28,16" N	24°45'52,57" E
2. 43°41'29,87" N	24°46'03,53" E
3. 43°41'25,48" N	24°46'07,04" E
4. 43°41'21,40" N	24°45'56,94" E

При изпълнение на дейността трябва да са спазени всички законови изисквания относно обозначения район за изземване на наносни отложения, мястото на разтоварване и безопасното маневриране на плавателните съдове и съоръжения в района.

С уважение,

4.9.2023 г.

X

к.в.п. инж. Емил Димитров
за директор ДРН-Русе, ИАМА
Подписано от: Emil Kirov Dimitrov

гр. Русе, 7000, ул. „Пристанищна“ № 20, тел. 0700 10 145
hm_rs@marad.bg, www.marad.bg

AC



Върно е оригиналът



„ЕВРОКВАРЦ – МВ“ ООД

5800 гр.Плевен, ул.„Индустриална“№10 п.к. 1182 evrokvarc_m.v@abv.bg

Изх.Е-71/28.07.2022

ДО ДИРЕКТОРА
ИЗПЪЛНИТЕЛНА АГЕНЦИЯ
„ МОРСКА АДМИНИСТРАЦИЯ“

ОТ „ЕВРОКВАРЦ – МВ“ ООД
ЕИК 114671213
Гр.Плевен ул.„ Цар Самуил“№4
Тел. 089633573
Email: evrokvarc_m.v@abv.bg

Изпълнителна агенция „Морска администрация“ ДИРЕКЦИЯ „МОРСКА АДМИНИСТРАЦИЯ РУСЕ“ ул.„Пристанерна“ №20 7000 Русе тел. 523-103 регистрационен индекс и дата
6X1 N ₂ 2315 # 1 / 21.08.2023

Относно: Провеждане на процедура за издаване на разрешително за ползване на повърхностен воден обект – река Дунав за изземване на наносни отложения.

УВАЖАЕМИ ГОСПОДИН ДИРЕКТОР,

Дружеството, което представлявам има инвестиционно предложение за „ Ползване на воден обект с цел изземване на наносни отложения с плаващи средства от р. Дунав от км 607.900 до км 607.700“. Посочения участък е в близост до фарватера на р. Дунав и до пристанище (хидро-техническо съоръжение)и попада в землището на с.Сомовит,общ.Гулянци и е със следните координати:

№	Ширина-В'	Дължина-L
1	43°41'28.16"	24°45'52.57"
2	43°41'29.87"	24°46'03.53"
3	43°41'25.48"	24°46'07.04"
4	43°41'21.40"	24°45'56.94"

Наносните отложения ще се изземат посредством плаващо средство, собственост на „Еврокварц – МВ“ ООД. Не се предвижда складирае на добития материал на брега в района на добива. Иззетите наносни средства ще се транспортират до площадка за временно съхранение, с местонахождение – имот попадащ в землището на с.Черковица, община Никопол.

Във връзка с чл.60 от Закона за водите и на основание чл.45, ал.1 от същия закон моля за съгласуване от Ваша страна на заявения участък.

Приложение – Схема на заявения участък издадена от ИАПД – Русе.

С УВАЖЕНИЕ:


 АЛЕКСАНДЪР ВАТОВ - УПРАВИТЕЛ


 БУСНИМЪР ДАКЪВ



„ЕВРОКВАРЦ – МВ” ООД

5800 гр. Плевен, ул. „Индустириална“ №10, п.к. 1182, evrokvarts_m.v@abv.bg

ДО
КМЕТСТВО СЕЛО СОМОВИТ
ОБЩИНА ГУЛЯНЦИ
kmetstvosomovit@abv.bg

РБ
ОБЩИНА ГУЛЯНЦИ
Вх. № 109/05, 06.20.23
Кметство с. Сомовит
ил. Плевен

УВЕДОМЛЕНИЕ

за инвестиционно предложение

от „Еврокварц-МВ” ООД

Пълен пощенски адрес: 5800 гр. Плевен, ул. „Цар Самуил” №4, вх. „Г”, ап. 13,

Адрес за кореспонденция: 5800 гр. Плевен, ул. „Индустириална” № 10

Телефон, факс и ел. поща (e-mail): тел. 0896733573, evrokvarts_m.v@abv.bg

Управител на фирмата възложител: Александър Младенов Ватов

Лице за контакти: Александър Младенов Ватов

Уведомяваме Ви, че

„Еврокварц-МВ” ООД има следното инвестиционно предложение:

Изземване на наносни отложения от река Дунав при село Сомовит, община Гулянци, област Плевен

Инвестиционното предложение (ИП) е свързано с разширение на дейността на „Еврокварц-МВ” ООД за Изземване на наносни отложения от река Дунав, землището на с. Сомовит, общ. Гулянци, област Плевен. Добитата суровина ще се транспортира и преработва на съществуваща площадка в село Черковица, община Никопол, област Плевен, която ще бъде разширена.

Предвижда се изземване на наносни отложения от река Дунав, от участък с площ, 48 504 кв. м, в землището на с. Сомовит, общ. Гулянци, обл. Плевен, с географски координати WGS- 84 на граничните точки на кариерата:

Географски координати WGS-84 на граничните точки на кариерата		
607.900 607.700		
№	Ширина-B	Дължина-L
1	43°41'28.16"	24°45'52.57"

2	43°41'29.87"	24°46'03.53"
3	43°41'25.48"	24°46'07.04"
4	43°41'21.40"	24°45'56.94"
Площ за ползване 48 504 кв.м		

Площадката не засяга защитени зони от екологичната мрежа „Натура 2000“ и фарватера на реката. Годишното количество (капацитет) на добиваните наносни отложения ще е от 1000 m³/ до 5000 m³/, в зависимост от издаденото разрешително.

Във връзка с уведомлението е налична Схема на участък за ползване на воден обект с цел изземване на наносни отложения от река Дунав, изготвена от Изпълнителна агенция „Проучване и поддържане на река Дунав“ (ИАППД) - гр. Русе.

Основните процеси на изземване и транспортиране на наносни отложения ще се реализират от коритото на р. Дунав с плаващо съоръжение с хидравличен кран (НТП- 135) и плаващи средства (драга-МВ-1 и МВ-2) и малък кораб (м/к) „Борос“. Същите са регистрирани и имат нужните документи ,издадени от ИА “Морска Администрация –Русе. Същите са подробно описани и в Решение №3-ПР/2021 г. на МОСВ.

Добитата суровина ще се депонира за временно съхранение и преработка на вече съществуваща площадка в поземлени имоти (ПИ) с идентификатори 80697.9.3 и 80697.9.4, в землището на с. Черковица, община Никопол, област Плевен, която ще се разшири с добавяне на два съседни имота с идентификатори 80697.9.1 и 80697.9.2, в землището на с. Черковица, община Никопол, област Плевен. Добитата суровина ще се разтоварва в имот с идентификатор 80697.9.1.

Разтоварването на добития инертен материал от реката на брега няма да се извършва в акваторията на пристанище за обществен транспорт, а в депо с координати на основание Приложение № 1 към Разрешително за ползване на повърхностен воден обект издадено от Изпълнителна агенция „Поддържане и проучване на река Дунав“.

Разтоварването ще се извършва съгласно одобрена Схема за разполагане на плаващо съоръжение ГС-1, издадена от МА Дирекция „Речен надзор“- Русе.

За преработване на суровината ще се ползва вода от повърхностен воден обект – река Дунав. Не се предвижда изграждането на нова инфраструктура – пътища. Не се предвиждат изкопни работи в имотите. При реализацията на ИП не се предвижда ползването на взрив.

Прилагам:

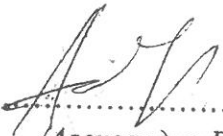
- Схема на участък за ползване на воден обект с цел изземване на наносни отложения от река Дунав изготвена от ИАПД-гр.Русе.

Във връзка със задължението ми за уведомяване на най-ранен етап на засегнатото население за настоящето инвестиционно предложение, моля приложената към писмото обява да бъде поставена на информационно табло или оповестена по друг подходящ начин.

Дата 02.06.23

Гр.Плевен

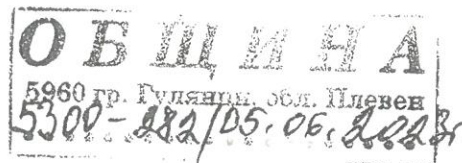
Уведомител:


/Александър Ватов/

ЕК „ЕВРОКВАРЦ – МВ” ООД

5800 гр. Плевен, ул. „Индустириална“ №10, п.к. 1182, evrokvarts_m.v@abv.bg

ДО
Г-Н ЛЪЧЕЗАР ЯКОВ
КМЕТ НА ОБЩИНА ГУЛЯНЦИ,
ул. "Васил Левски" №32
град Гулянци



УВЕДОМЛЕНИЕ

за инвестиционно предложение

от „Еврокварц-МВ” ООД

Пълен пощенски адрес: 5800 гр. Плевен, ул. "Цар Самуил" №4, вх. "Г", an. 13,

Адрес за кореспонденция: 5800 гр. Плевен, ул. "Индустириална" № 10

Телефон, факс и ел. поща (e-mail): тел. 0896733573, evrokvarts_m.v@abv.bg

Управител на фирмата възложител: Александър Младенов Ватов

Лице за контакти: Александър Младенов Ватов

Уведомяваме Ви, че

„Еврокварц-МВ” ООД има следното инвестиционно предложение:

Изземване на наносни отложения от река Дунав при село Сомовит, община Гулянци, област Плевен

Инвестиционното предложение (ИП) е свързано с разширение на дейността на „Еврокварц-МВ“ ООД за Изземване на наносни отложения от река Дунав, землището на с. Сомовит, общ. Гулянци, област Плевен. Добитата суровина ще се транспортира и преработва на съществуваща площадка в село Черковица, община Никопол, област Плевен, която ще бъде разширена.

Предвижда се изземване на наносни отложения от река Дунав, от участък с площ, 48 504 кв. м, в землището на с. Сомовит, общ. Гулянци, обл. Плевен, с географски координати WGS- 84 на граничните точки на кариерата:

Географски координати WGS-84 на граничните точки на кариерата		
	607.900	607.700
N•	Ширина-B	Дължина-L

1	43°41'28.16"	24°45'52.57"
2	43°41'29.87"	24°46'03.53"
3	43°41'25.48"	24°46'07.04"
4	43°41'21.40"	24°45'56.94"
Площ за ползване 48 504 кв.м		

Площадката не засяга защитени зони от екологичната мрежа „Натура 2000“ и фарватера на реката. Годишното количество (капацитет) на добиваните наносни отложения ще е от 1000 m³/ до 5000 m³/, в зависимост от издаденото разрешително.

Във връзка с уведомлението е налична Схема на участък за ползване на воден обект с цел изземване на наносни отложения от река Дунав, изготвена от Изпълнителна агенция „Проучване и поддържане на река Дунав“ (ИАПЦД) - гр. Русе.

Основните процеси на изземване и транспортиране на наносни отложения ще се реализират от коритото на р. Дунав с плаващо съоръжение с хидравличен кран (НТП- 135) и плаващи средства (драга-МВ-1 и МВ-2) и малък кораб (м/к) „Борос“. Същите са регистрирани и имат нужните документи ,издадени от ИА “Морска Администрация –Русе. Същите са подробно описани и в Решение №3-ПР/2021 г. на МОСВ.

Добитата суровина ще се депонира за временно съхранение и преработка на вече съществуваща площадка в поземлени имоти (ПИ) с идентификатори 80697.9.3 и 80697.9.4, в землището на с. Черковица, община Никопол, област Плевен, която ще се разшири с добавяне на два съседни имота с идентификатори 80697.9.1 и 80697.9.2, в землището на с. Черковица, община Никопол, област Плевен. Добитата суровина ще се разтоварва в имот с идентификатор 80697.9.1.

Разтоварването на добития инертен материал от реката на брега няма да се извършва в акваторията на пристанище за обществен транспорт, а в депо с координати на основание Приложение № 1 към Разрешително за ползване на повърхностен воден обект издадено от Изпълнителна агенция „Поддържане и проучване на река Дунав“. Разтоварването ще се извършва съгласно одобрена Схема за разполагане на плаващо съоръжение ГС-1, издадена от МА Дирекция „Речен надзор“- Русе.

За преработване на суровината ще се ползва вода от повърхностен воден обект – река Дунав. Не се предвижда изграждането на нова инфраструктура – пътища.

Не се предвиждат изкопни работи в имотите.

При реализацията на ИП не се предвижда ползването на взрив.

Прилагам:


- Схема на участък за ползване на воден обект с цел изземване на наносни отложения от река Дунав изготвена от ИАПД-гр.Русе.

Във връзка със задължението ми за уведомяване на най-ранен етап на засегнатото население за настоящето инвестиционно предложение, моля приложената към писмото обява да бъде поставена на информационно табло или оповестена по друг подходящ начин.

Дата 02.06.23

Гр.Плевен

Уведомител:


/Александър Ватов/

